

T.C

ALTINORDU KAYMAKAMLIĐI
15 TEMMUZ İLKOKULU MÜDÜRLÜĐÜ



STRATEJİK PLAN (2024-2028)

ORDU-ALTINORDU 2024

T.C
ALTINORDU KAYMAKAMLIĐI
15 TEMMUZ İLKOKULU MÜDÜRLÜĐÜ

STRATEJİK

PLAN

(2024-2028)



ORDU-ALTINORDU 2024



Gözlerimizi kapayıp tek başımıza yaşadığımızı düşünemeyiz. Memleketimizi bir çember içine alıp dünya ile olan bağlarımızı kopartamayız. Aksine yükselmiş, ilerlemiş, çağdaş bir millet olarak medeniyet düzeyinin de üzerinde yaşayacağız. Bu hayat ancak ilim ve fen ile olur. İlim ve fen nerede ise oradan alacağız ve her ulus ferdinin kafasına koyacağız. İlim ve fen için kayıt ve şart yoktur.

OKUL BİLGİLERİ

İli:Ordu		İlçesi: Altınordu			
Adres	Yeni Mahalle 322. Sokak No:2 Altınordu/ORDU 52200	Coğrafi Konum Linki	40°58'46.5"N 37°53'25.3"E		
Telefon Numarası	04522331964	Faks Numarası:	-----		
e-Posta Adresi	753873@meb.k12.tr	Web Adresi:	ordu15temmuzilkokulu.meb.k12.tr		
Kurum Kodu:	753873	Öğretim Şekli:	Tam Gün		
Hizmete Giriş Yılı	1981	Toplam Çalışan Sayısı	49		
Öğrenci Sayısı	Kız	394	Öğretmen Sayısı	Kadın	23
	Erkek	401		Erkek	23
	Toplam	795		Toplam	46
Derslik Başına Düşen Öğrenci Sayısı	25	Şube Başına Düşen Öğrenci Sayısı	25		
Öğretmen Başına Düşen Öğr. Sayısı	25	30'dan Fazla Öğr. Olan Şube Sayısı	0		





Eğitim, bilimsel olarak; Önceden saptanmış esaslara göre insanların davranışlarında belli gelişmeler sağlamaya yarayan planlı etkiler sürecidir diye tanımlanır.

Bu tanımdan yola çıkacak olursak, eğitim-öğretim faaliyetlerinde planlama yapmadan sonuç almaya çalışmak, yelkensiz gemiyle nereye gideceğini bilememekle aynı doğrultudadır.

Eğitimin bir süreç olduğu, eğitim sürecinde, bireyin davranışlarının istenilen yönde değiştirilmesi amaçlandığı gerçeğinden hareket ederek, sonuca ulaşabilmemiz için, “Stratejik Planımızı” ekip olarak çalışarak hazırladık.

Değişim ve buna paralel olarak gelişimin çok hızlı olduğu bilinen bir gerçektir. Durum böyle olunca, eğitimde istenilen sonuca ulaşmak için; Beraber düşünen, birlikte planlayan, enerjilerini birleştirerek, hedefe ulaşabilmek için sinerji ile hareket eden kurumların başarılı olacağı inancını taşıyoruz.

Katılımcı bir anlayış doğrultusunda hazırladığımız planımızın, bize rehber olacağı inancını taşıyoruz. Hazırlanan bu plan kurum olarak, önümüzdeki beş yıl için belirlenen amaçlara ulaşabilmemiz için bize ışık olacağı inancını taşıyoruz.

Yolumuza devam ederken, paydaşlarımızla beraber belirlediğimiz stratejilere ve almamız gereken tedbirlere uymamız gerektiğini, değişikliğe gitmemiz gerektiği zaman da ortak düşünerek karar vermemiz gerektiğini biliyoruz.

Planlama sürecinin yürütülmesinde katkı sunan çalışma arkadaşlarıma teşekkür ediyor, 2024-2028 yıllarını kapsayan stratejik planın amacına ulaşmasını ve hayırlı olmasını temenni ediyorum.

Hasan TOMAKİN
Okul Müdürü

İÇİNDEKİLER

KONU NO	KONULAR	SAYFA
	Atatürk ve Eğitim Hakkındaki Sözü	3
	Okul Kimlik Bilgileri	4
	Okul Müdürü Sunuş	5
	İçindekiler	6
	Kısaltmalar	8
	Tanımlar	9
1	I. BÖLÜM GİRİŞ ve PLAN HAZIRLIK SÜRECİ	11
1.	Stratejik Plan Hazırlık Süreci	12
1.1.	Planın Sahiplenilmesi ve Sürecin Organizasyonu	12
1.2.	Kurul ve Ekipler	12
1.3.	Stratejik Geliştirme Kurulu ve Tablo-1	13
1.4.	Stratejik Planlama Ekibi ve Tablo-2	13
1.5.	Stratejik Planlama Süreci ve Tablo-3	13
1.6.	Stratejik Planlama Hazırlık Planı ve Yöntem ve Tablo-4	14
2	II. BÖLÜM DURUM ANALİZİ	15
2	Durum Analizi	16
2.1	Durum Analiz Planı ve Tablo-5	16
2.2	Okulumuzun Tarihçesi	17
2.3	2019-2023 Stratejik Planın Değerlendirilmesi	17
2.4	Mevzuat Analizi	18
2.5	Yasal Yükümlülükler Dayanak ve Tablo-6	18
2.6	Üst Politika Belgeleri Analizi ve Tablo-7	19
2.7	Faaliyet Alanları İle Ürün ve Hizmetler	20
2.8	Faaliyet Alanları İle Ürün ve Hizmetler ve Tablo-8	20
2.9	Paydaş Analizi	20
2.10	Paydaş Analizi ve Yararlanıcılar ve Tablo-9	21
2.11	İç ve Dış Paydaş Yararlanma Durumu ve Tablo-10	21
2.12	Ürün ve Hizmet Yararlanma Durumu ve Tablo-11	21
2.13	Paydaş Analizi	22
2.14	Öğrenci Anketi ve Grafik-12	22
2.15	Öğrenci Anketi Sonucu ve Tablo-13	22
2.16	Öğretmen Anketi ve Grafik-14	23
2.17	Öğretmen Anketi Sonucu ve Tablo-15	23
2.18	Veli Anketi ve Grafik-16	24
2.19	Veli Anketi Sonucu ve Tablo-17	24
2.20	Okul/ Kurum İçi Analiz – İçerik ve Tablo-18	25
2.20.1	Teşkilat Yapısı ve Grafik-19	25
2.20.2	Çalışan Bilgileri ve Tablo-20	26
2.20.3	İdari Personelin Hizmet Süresine İlişkin Bilgiler ve Tablo-21	26
2.20.4	Okul/Kurumda Oluşan Yönetici Sirkülasyonu Oranı ve Tablo-22	26
2.20.5	İdari Personelin Katıldığı Hizmet İçi Programları ve Tablo-23	26
2.20.6	Öğretmenlerin Katıldığı Hizmet İçi Eğitim Programları ve Tablo-24	27
2.20.7	Öğretmenlerin Hizmet Süreleri (Yıl İtibarıyla) ve Tablo-25	28
2.20.8	Kurumda Gerçekleşen Öğretmen Sirkülasyonunun Oranı ve Tablo-26	29
2.20.9	Kurumdaki Mevcut Hizmetli/ Memur Sayısı ve Tablo-27	29
2.20.10	Çalışanların Görev Dağılımı ve Tablo-28	30
2.20.11	Okul/kurum Rehberlik Hizmetleri ve Tablo-29	30
2.20.12	Teknolojik Araç-Gereç Durumu ve Tablo-30	31
2.20.13	Fiziki Mekân Durumu ve Tablo-31	31
2.20.14	Kaynak Tablosu ve Tablo-32	31
2.20.15	Harcama Kalemler ve Tablo-33	31
2.20.16	Gelir-Gider Durumu ve Tablo-34	32
2.21	PESTLE Analizi ve Tablo-35	32
2.22	GZFT Analizi	33
2.22.1	GZFT İç Çevre Analizi Tablo-36	33
2.22.2	GZFT Dış Çevre Analizi Tablo-37	34
2.22.3	GZFT Stratejileri ve Tablo-38	35
2.23	Tespit ve İhtiyaçları Belirlenmesi ve Tablo-39	35
2.24	Gelişim ve Sorun Alanlarımız	36
2.24.1	Eğitim ve Öğretime Erişim Tablosu-40	36
2.24.2	Eğitim ve Öğretimde Kalite Tablosu-41	36
2.24.3	Kurumsal Kapasite Tablosu-42	36
3	III. BÖLÜM GELECEĞE BAKIŞ	37
3	Misyon Vizyon Ve Temel Değerlerimiz	38
3.1	Misyonumuz	38

3.2	Vizyonumuz	38
3.3	Temel Değerlerimiz VE Tablo-43	38
4	IV.BÖLÜM AMAÇ, HEDEF VE STRATEJİLERİN BELİRLENMESİ	39
4	Temalar	40
4.1	Stratejik Plan Genel Tablosu-44	40
4.1.1	Tema: Eğitim ve Öğretime Erişim	41
Amaç1	Bütün Bireylerin Eğitim ve Öğretime Adil Şartlar Altında Erişmesini Sağlamak.	41
Hedef-1	Plan dönemi sonuna kadar “Okulöncesi ve Mecburi Öğrenim” çağındaki öğrencilerin katılım ve tamamlama oranlarını artırmak.	41
Hedef-2	Devamsızlık Oranlarını azaltmak	41
Hedef-3	Okullar Hayat Olsun Projeleri kapsamında yetişkin eğitimleri faaliyetleri düzenlemek.	42
Hedef-4	Rehberlik Hizmetlerinden Öğrencilerin ve Velilerin Etkin Olarak Faydalanmasını Sağlamak.	43
4.1.2	Tema: Eğitim Öğretimde Kalite	44
Amaç2	Bütün bireylere ulusal ve uluslararası ölçütlerde bilgi, beceri, tutum ve davranışın kazandırılması ile girişimci, yenilikçi, yaratıcı, dil becerileri yüksek, iletişime ve öğrenmeye açık, özgüven ve sorumluluk sahibi sağlıklı ve mutlu bireylerin yetişmesine imkân sağlamak.	44
Hedef-1	Bütün bireylerin bedensel, ruhsal ve zihinsel gelişimlerine yönelik faaliyetlere katılım oranını ve öğrencilerin akademik başarı düzeylerini artırmak	44
Hedef-2	Türkiye Vizyonu Yüzyılı hedeflerine ulaşılabilir bir kurum olmak	44
Hedef-3	Öğrenme kayıplarını önleyici çalışmalar yapmak.	45
Hedef-4	Sosyal, sportif ve kültürel faaliyetlere önem veren bir kurum kültürü oluşturmak.	46
Hedef-5	Etkin ve kalıcı bir okuma kültürü oluşturmak.	47
Hedef-6	Sağlığını Geliştiren Okul olma yolunda ilerlemek	48
4.1.3	Tema: Kurumsal Kapasite	49
Amaç3	Beşeri, fiziki, mali ve teknolojik yapı ile yönetim ve organizasyon yapısını iyileştirerek eğitime erişimi ve eğitimde kaliteyi artıracak etkin ve verimli işleyen bir kurumsal yapıyı tesis etmek.	49
Hedef-1	Bakanlık hizmetlerinin etkin sunumunu sağlamak üzere insan kaynaklarının yapısını ve niteliğini geliştirmek	49
Hedef-2	Plan dönemi sonuna kadar, belirlenen kurum standartlarına uygun eğitim ortamlarını tesis etmek ve etkin, verimli bir mali yönetim yapısı oluşturmak.	50
Hedef-3	Etkin bir izleme ve değerlendirme sistemiyle desteklenen, bürokrasinin azaltıldığı, çoğulcu, katılımcı, şeffaf ve hesap verebilir bir yönetim ve organizasyon yapısını plan dönemi sonuna kadar oluşturmak	50
Hedef-4	Plan dönemi sonuna kadar etkin bir bilgi yönetimi sistemi oluşturmak ve bakanlık hizmetlerinin sunumunda enformasyon teknolojilerinin “EBA vb.” kullanım etkinliğini artırmak.	51
4.2.	Maliyetlendirme Tablosu-59	52
4.3	Mali Kaynak Tablosu-60	52
5	V. BÖLÜM İZLEME DEĞERLENDİRME	53
5	İzleme ve Değerlendirme	54
5.1	Performans Programı Hazırlama- Uygulama-İzleme ve Değerlendirme Süreci	55
5.2.	Stratejik Plan İzleme ve Değerlendirme Tablosu	56
5.3.	İzleme Değerlendirme Formu	56
6	VI. BÖLÜM SONUÇ	57
6	Sonuç	58

KISALTMALAR

- AB:** Avrupa Birliđi
ABİDE: Akademik Becerilerin İzlenmesi ve Deđerlendirilmesi
ADNKS: Adrese Dayalı Nüfus Kayıt Sistemi
AR-GE: Araştırma, Geliştirme
AS: Ana Sınıfı
BİLSEM: Bilim ve Sanat Merkezi
DPT: Devlet Planlama Teşkilatı Müsteşarlığı
DYS: Doküman Yönetim Sistemi
EBA: Eğitim Bilişim Ađı
EĐT: Eğitim
E-OKUL: Okul Yönetim Bilgi Sistemi
F: Faaliyet
FATİH: Fırsatları Artırma ve Teknolojiyi İyileştirme
GZFT: Güçlü, Zayıf, Fırsatlar ve Tehditler
HEM: Halk Eğitimi Merkezi
HZES: Hafif Zihinsel Engelliler Sınıfı
İO: İlkokulu
MEB: Millî Eğitim Bakanlığı
MEBBİS: Millî Eğitim Bakanlığı Bilgi İstatistik Sistemi
MEİS: Millî Eğitim Bakanlığı İstatistik Bilgi Yazılımı
MEM: Milli Eğitim Müdürlüğü
MERK: Merkez
OMEMBİS: Ordu İl Millî Eğitim Müdürlüğü Bilişim Sistemi
OÖ: Okul Öncesi
P.HEDEFİ: Performans Hedefi
P: Proje
PDR: Psikolojik Danışmanlık ve Rehberlik
RAM: Rehberlik Araştırma Merkezi
REH: Rehberlik
SAM: Stratejik Amaç
SH: Stratejik Hedef
SH: Stratejik Hedef
SP: Stratejik Plan
SPE: Stratejik Planlama Ekibi
STK: Sivil Toplum Kuruluşları
STK: Sivil Toplum Kuruluşları
TÜBİTAK: Türkiye Bilimsel ve Teknik Araştırma Kurumu
TÜİK: Türkiye İstatistik Kurumu

TANIMLAR

Bütçe: 15 Temmuz İlkokulunun, belirli bir dönemdeki gelir ve giderlerini, tahminleri ile bunların uygulanmasına ilişkin hususları gösteren belgeyi,

Cari Harcamalar: Personel için yapılan ödemeler (sosyal güvenlik dahil) ile bütçe Kanunlarıyla belirlenmiş (E Cetveli) asgari değeri aşmayan ve normal ömrü bir yıl veya daha uzun olmayan mal ve hizmet alımları ve faiz giderlerini,

Çevre Değerlendirme: 15 Temmuz İlkokulunun, Stratejik Planlama sürecinde etkilendiği ve etkilediği çevresel koşulların değerlendirilmesini,

Dolaysız Maliyet: Birim maliyetinin saptanabilmesi amacıyla, bir işletmenin ürettiği ürünlere doğrudan doğruya yüklenebilen maliyetleri,

Demografi: Dünya'da veya bir ülkede bulunan nüfusun yapısını, durumunu, dinamik özelliklerini inceleyen bilim dalıdır.

Faaliyet Raporu: Kurumların stratejik plan ve performans programları uyarınca yürüttükleri faaliyetleri, belirlenmiş performans göstergelerini kullanarak öngörülen Performans Hedefi ile gerçekleşme değerlerini kıyaslayıp meydana gelen sapmaların nedenlerini açıklayan, idare hakkındaki genel ve mali bilgileri içeren raporu,

Tedbirler: 15 Temmuz İlkokulunun, Stratejilerini hayata geçirmelerini sağlayan ve performanslarını gösteren tedbirleri

Gelir: Genel bütçe ile sağlanan gelirleri ile % 100 Eğitime Destek Kampanyası yapılan bağış ve yardımlar ile diğer gelirleri,

Gider: Kanunlarına dayanılarak yaptırılan iş, alınan mal ve hizmet alımları ile diğer giderleri,

GZFT Analizi; 15 Temmuz İlkokulunun, Güçlü ve Zayıf yönlerini, önündeki Fırsat ve Tehditleri ortaya koyan analizi,

Harcama Birimi: 15 Temmuz İlkokulunun bütçesinde aidatlar ve harcama yetkisi bulunan birimi,

Hedefler: 15 Temmuz İlkokulunun kendi Stratejilerini yaşama geçirmek için kurumca belirlediği ölçülebilir nitelikte faaliyet ve projelerini,

İlke: Bilimsel yöntemde nesnel gerçeğin belirgin özelliklerinin ve yasaların genelleştirilmesi ile elde edilen ve insana hem teorik çalışmalarında, hem de uygulama faaliyetlerinde yol gösteren genel dayanak noktasını,

İnsan Kaynakları Yönetimi: Organizasyonun amaçlarına ulaşabilmesi için, tüm insan kaynaklarının en doğru, etkin ve verimli kullanılması,

Kamu Yönetimi: Kamu gücünü yani egemenlik erkine sahip yönetim sürecini,

Kamu Malî Yönetimi: Kamu kaynaklarının tanımlanmış standartlara uygun olarak etkili, ekonomik ve verimli kullanılmasını sağlayacak yasal ve yönetsel sistem ve süreçleri,

Kurumsal Değer: Bir kurumda var olan yüksek ve olumlu nitelikleri,

Malî Kontrol: Kamu kaynaklarının belirlenmiş amaçlar doğrultusunda, ilgili mevzuatla belirlenen kurallara uygun, etkili, ekonomik ve verimli bir şekilde kullanılmasını sağlamak için oluşturulan kontrol sistemi ile kurumsal yapı, yöntem ve süreçleri,

Maliyet: İktisadi anlamda maliyet, satış değeri olan bir mala ya da hizmete sahip olabilmek için katlanılan ölçülebilir fedakârlıkların toplamını,

Maliyet Tablosu: Gelir tablosunda yer alan satışların maliyetini gösteren tabloyu,

Müşteri: Kurumun ürettiği ürün ve hizmetleri alan, kullanan veya bunlardan yararlanan kişi, grup veya kurumları (yararlanıcılar),

Misyon: 15 Temmuz İlkokulunun kendisi için belirlediği temel varlık nedenini ve görevlerini,

Paydaş: Kurumun kaynakları veya çıktıları üzerinde hak iddia eden ya da kurumun çıktılarından, ürün ve hizmetlerinden doğrudan veya dolaylı, olumlu veya olumsuz yönde etkilenen veya kurumu etkileyen kişi, grup ve kurumları,

Paydaş Analizi: Kurum faaliyetlerinden etkilenen veya faaliyetleri etkileyen tarafların görüş ve memnuniyetlerinin değerlendirilmesini,

Performans: 15 Temmuz İlkokulunun belirlediği Stratejik Hedeflerine ulaşabilme derecesini,

Performans Hedefi: Kurumun, stratejik amaçları çerçevesinde, stratejik hedeflerine ulaşmak için yıllar itibariyle yakalamayı öngördükleri performans seviyelerini gösteren belirgin (anlaşılır),

ölçülebilir, çıktı-sonuç odaklı tatminkâr (belirlenen hedefe, uluslar arası standartlara göre, diğer kurumlara göre vb.) performans düzeylerini,

Performans Göstergesi: Hedeflere hangi oranda ulaşıldığını gösteren ölçülebilir nitelikteki unsurları,

Politika: Milli Eğitim Müdürlüğünün uygulamalarını yönlendiren yaklaşımları,

Strateji: Belirli bir zaman diliminde kurumun şimdiki durumundan gelecekteki arzu edilen durumuna dönüşümünü sağlayabilmek için belirlenen amaç ve hedeflere nasıl ulaşılabileceğini gösteren kararlar bütünü,

Stratejik Plan: 15 Temmuz İlkokulunun, orta ve uzun vadeli amaçlarını, temel ilke ve politikalarını, hedef ve önceliklerini, performans ölçütlerini, bunlara ulaşmak için izlenecek yöntemler ile kaynak dağılımlarını içeren 2024–2028 dönemini kapsayan Planını,

Stratejik Planlama: 15 Temmuz İlkokulunun, iç veya dış değerlendirme sonuçlarına göre Zayıf ve Güçlü yönlerini, önündeki Fırsat ve Tehditleri belirlemesi, bunların ışığında kalitesini geliştirecek olan stratejilerini oluşturması, bu stratejileri ölçülebilir hedeflere dönüştürmesi ve performans göstergelerini belirleyerek onların sürekli izlemesi sürecini,

Stratejik Yönetim: Bir organizasyonun amaçlarını gerçekleştirebilmesi için etkili stratejiler geliştirilmesi, bunların planlanması, uygulanması ve kontrolünü,

Stratejik Amaç: Kişi ve kuruluşun sonraki bütün karar ve davranışının bağımlı olacağı, öncesi olmayan temel başlangıç noktasını,

Stratejik Hedefler: 15 Temmuz İlkokulunun, Misyonu doğrultusunda belirlenmiş stratejik önemi olan ölçülebilir alt amaçlarını,

Üst Belge: Plana kaynaklık eden yasal dayanak ve politikaları,

Ürün/Hizmet: Kurumun içinde bulunduğu sektör itibariyle yararlanıcılara yönelik geliştirdiği ürün veya hizmetleri ifade eder.

Statüko: Mevcut durum demektir. Örneğin halen geçerli olan toplumsal düzenin sürdürülmesi statüko'nun korunması anlamına gelir.





I.
BÖLÜM

GİRİŞ VE STRATEJİK
PLANIN HAZIRLIK SÜRECİ

1- STRATEJİK PLAN HAZIRLIK SÜRECİ

Okulumuz; Öğretmen, Öğrenci, Veli ve çevrenin taleplerine karşı duyarlı, katılımcılığa önem veren, hedef ve önceliklerini netleştirmiş, şeffaf ve etkin bir eğitim yapılanmasının gereği olarak “Stratejik Yönetim” yaklaşımını benimsemiş ve 5018 sayılı Kamu Mali Yönetimi ve Kontrol Kanunu gereğince stratejik planlamayı uygulamaya koymuştur. Bu Kanun; geleceğe ilişkin misyon ve vizyon oluşturma, stratejik amaçlar ve ölçülebilir hedefler belirleme, önceden belirlenmiş olan göstergeler doğrultusunda performanslarını ölçme ve bu süreçlerin izlenip değerlendirilmesi amacıyla katılımcı yöntemlerle stratejik plan hazırlama zorunluluğu getirmiştir.

Okulumuz;

ilk stratejik planını 2010-2014,

ikincisini ise 2015- 2019,

üçüncü planını 2019-2023 yıllarını kapsayacak şekilde hazırlamış ve uygulamıştır.

2024-2028 Stratejik Planlama Hazırlık çalışmaları kapsamında stratejik planlama oluşturulurken öncelikle izlenecek yöntem ve ihtiyaçlar belirlenmiştir. Planlama çalışmalarında sahiplenmenin sağlanması amacıyla okul içerisinde gerekli duyurular yapılmış, çalışmalarda yer alacak olan Strateji Geliştirme Kurulu ve Stratejik Planlama Ekipleri kurularak zaman ve faaliyet planları oluşturulmuştur.

Millî Eğitim Bakanlığı Strateji Geliştirme Başkanlığının 06.10.2022 tarihli 2022/21 sayılı genelgesi ile 2024-2028 Stratejik planlama süreci başlamıştır. Bu süreçte Millî Eğitim Bakanlığı tarafından yayımlanan ‘MEB 2024-2028 Stratejik Plan Hazırlık Programı’ esas alınarak Okullar İçin Stratejik Plan Hazırlama Rehberine göre çalışmalar yapılmıştır. 15 Temmuz İlkokulu Müdürlüğü 2024-2028 Stratejik planında katılımcı bir yaklaşımla okulumuz ihtiyaçları belirlenmiş ve bunları karşılayacak kaynak stratejileri geliştirilmiştir. Müdürlüğümüz, stratejik planlamayı Eğitimde 2023 Vizyonuna giden yolda önemli bir araç olarak görmektedir.

MEB 2024-2028 Stratejik Planı Hazırlık Programı çerçevesinde 15 Temmuz İlkokulu Müdürlüğü tarafından “Stratejik Plan Hazırlık Süreci” beş aşamalı olarak yürütülmektedir.

Bunlar; Hazırlık Dönemi Çalışmaları ve Hazırlık Programı, Durum Analizi, Geleceğe Bakış, Maliyetlendirme, İzleme ve Değerlendirme aşamalarından oluşmaktadır.

Hazırlık çalışmaları kapsamında stratejik planlama oluşturulurken öncelikle izlenecek yöntem ve ihtiyaçlar belirlenmiştir. Planlama çalışmalarında sahiplenmenin sağlanması amacıyla okul içerisinde gerekli duyurular yapılmış, çalışmalarda yer alacak olan Strateji Geliştirme Kurulu ve Stratejik Planlama Ekipleri kurulup zaman ve faaliyet planları oluşturulmuştur.

1.1. Planın Sahiplenilmesi ve Sürecin Organizasyonu

2024-2028 Stratejik Planlama Hazırlık sürecinde planın sahiplenilmesi hususunda düzenlenen eğitim ve toplantılarda, bütün ekip üyelerinin özverili bir şekilde çalışmalara katılmaları gerektiğinin önemi vurgulanmıştır. Okul Müdürümüz yapılan çalışmaları yakından takip ederek tüm çalışmaları desteklemiştir. Okulumuzun böylelikle stratejik plan yaklaşımını benimsediği ve kurumsal sahiplenmenin gerçekleştiği görülmüştür.

1.2. Kurul ve Ekipler

Stratejik Planlamaya İlişkin Usul ve Esaslar Hakkında Yönetmelik gereği hazırlanan 2022/21 sayılı Genelge ile okulumuzun 2024-2028 Stratejik Plan çalışmaları başlatılmıştır. Bakanlığın iş takvimine uyumlu olarak Altınordu İlçe Millî Eğitim Müdürlüğü’nün belirlemiş olduğu takvime göre gerekli ekip ve kurullar oluşturulmuştur.

Okulumuz 2024-2028 Strateji Geliştirme Kurulu, stratejik planlama çalışmalarını takip etmek ve ekiplerden bilgi alarak çalışmaları yönlendirmek üzere Okul Müdürümüz başkanlığında, Müdür Yardımcısı (1), Öğretmen (1) Okul Aile Birliği Başkanı (1) ve veli (1) olmak üzere toplam 5 kişiden oluşmuştur.

2024-2028 dönemi stratejik plan hazırlanma süreci Strateji Geliştirme Kurulu ve Stratejik Plan Ekibi’nin oluşturulması ile başlamıştır. Ekip tarafından oluşturulan çalışma takvimi kapsamında ilk aşamada durum analizi çalışmaları yapılmış ve durum analizi aşamasında, paydaşlarımızın plan sürecine aktif katılımını sağlamak üzere paydaş anketi, toplantı ve görüşmeler yapılmıştır. Durum analizinin ardından geleceğe yönelim bölümüne geçilerek okulumuzun/kurumumuzun amaç, hedef, gösterge ve stratejileri belirlenmiştir.

1.3. Stratejik Geliştirme Kurulu

SIRA	ADI SOYADI	GÖREVİ	GÖREV YERİ
1	Hasan TOMAKİN	Okul Müdürü	15 Temmuz İlkokulu
2	Gülcan SARI	Müdür Yardımcısı	15 Temmuz İlkokulu
3	Rukiye İnce ÇELENK	Rehber Öğretmen	15 Temmuz İlkokulu
4	Serkan TÜRKER	Okul Aile Birliği Başkanı	15 Temmuz İlkokulu
5	Şenol ESMER	Veli	15 Temmuz İlkokulu

Tablo 1 – Stratejik Geliştirme Kurulu Tablosu

1.4. Stratejik Planlama Ekibi

SIRA	ADI SOYADI	GÖREVİ	GÖREV YERİ
1	Sezgin ATEŞ	Müdür Yardımcısı(Başkan)	15 Temmuz İlkokulu
2	Gülşah IŞIK	Rehber Öğretmen	15 Temmuz İlkokulu
3	Derya TANRIVERMİŞ	Sınıf Öğretmeni	15 Temmuz İlkokulu
4	Gülnur YETGİN	Sınıf Öğretmeni	15 Temmuz İlkokulu
5	Cevat ŞAHİN	Sınıf Öğretmeni	15 Temmuz İlkokulu
6	Giray DEMİRAY	Sınıf Öğretmeni	15 Temmuz İlkokulu
7	Özlem KESKİN	Okul Öncesi Öğretmeni	15 Temmuz İlkokulu
8	Ayşe AYDINER	Veli - Öğretmen	15 Temmuz İlkokulu
9	Emine KAŞIK	Veli	15 Temmuz İlkokulu
10	Nur BAKICI ALARDIÇ	Veli	15 Temmuz İlkokulu

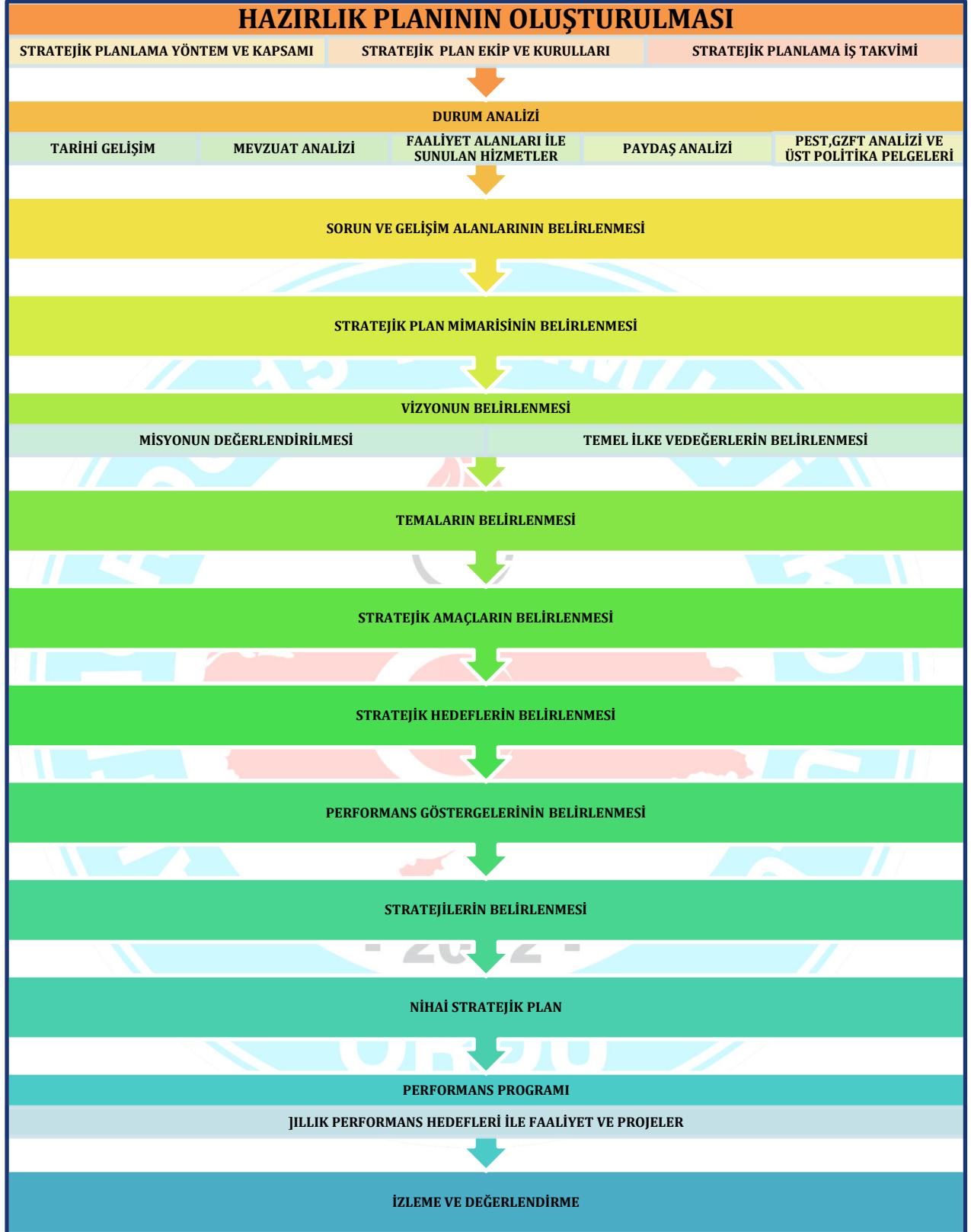
Tablo 2– Stratejik Planlama Ekibi Tablosu

1.5. Stratejik Planlama Süreci

STRATEJİK PLANLAMA SÜRECİ	
1	İlgili yönetmelikler çerçevesinde hazırlık çalışmaları yapmak üzere Stratejik Plan Çalışma Ekibi kurulmuştur.
2	Stratejik planın ilk bölümü olan okulumuzun tarihçesi Stratejik Plan Çalışma Ekibi araştırılarak kaleme alınmıştır.
3	Stratejik Plan Çalışma Ekibi DURUM ANALİZİ İÇİN okulumuzun bina, personel, öğrenci ve okul performans bilgileri için istatistik çalışması yapmıştır,
4	Stratejik Plan Çalışma Ekibi oluşturulan tabloların GZFT ANALİZİ' nde kullanmak üzere yorumlamışlardır. Böylelikle okulumuzun Güçlü ve Zayıf yönleri, Fırsat ve Tehditleri anket sonuçları ile birleştirilerek olgunlaştırılmıştır.
5	Stratejik Plan Çalışma Ekibi İç ve Dış Paydaşları belirleme çalışması yapmış paydaşlarımıza MİSYON ve VİZYON ifadelerimizin belirlenmesinde katkı yapması istenmiştir. Stratejik Plan Çalışma Ekibi Misyon ve Vizyon ifadeleri için paydaşlarımızdan anket, Misyon ve Vizyon Öneri Talep Formu ile görüş istemiştir.
6	Stratejik Plan Çalışma Ekibi üst politika belgelerinde eğitim ile ilgili amaçların bir listesini çıkarmıştır. Bu listedeki eğitim hedeflerini okulumuzun ilkokul olmasından dolayı önceliklendirilmiş Milli Eğitim Bakanlığı, Ordu İl Milli Eğitim Müdürlüğü, Ordu-Altınordu İlçe Milli Eğitim Müdürlüğü Stratejik Planı ile karşılaştırmıştır. Böylelikle okulumuzun amaçları ile belirtilen planlar arasında uyum sağlanmıştır.
7	Üst Politika belgelerinde belirtilen hedefler ile OKUL BİNA; PERSONEL, ÖĞRENCİ ve PERFORMANS bilgi tabloları hedeflerimizin ortaya çıkması açısından önemli bilgiler içerdiği görülmüştür. Bu bilgiler okulumuzun İYİLEŞTİRMEYE AÇIK ALANLARI olarak kabul edilmiş, Memnuniyet Anket Analizi ile birleştirilerek bir rapor hazırlanmıştır.
8	Bu faaliyet raporunu Stratejik Planlama ve OGYE ekibi okulumuz öğretmenleri, tesadüfi örnekleme seçerek belirlediğimiz öğrenci ve velilerimiz, Okul Aile Birliği Başkanı, Mahalle Muhtarı ile okul faaliyet plan dönemi sonuna kadar oluşturulmuştur. Bu faaliyetler günün şartlarına göre ekleme ve çıkarma durumu ayrıca yıllık faaliyet raporlarında belirlenmesi uygun görülmüştür.

Tablo 3 – Stratejik Planlama Süreci Tablosu

1.6. Stratejik Planlama Hazırlık Planı ve Yöntem



Tablo 4 – Stratejik Planlama Hazırlık Planı ve Yöntem



**II.
BÖLÜM
ORDU
DURUM ANALİZİ**

2- DURUM ANALİZİ

15 Temmuz İlkokulu Müdürlüğü'nün geleceğe yönelik amaç, hedef ve stratejiler geliştirebilmesi için geçmişte neleri başardığı, hangi alanlarda hedeflerine ulaştığı ya da ulaşamadığı ve bunların nedenleri;

Mevcut durumda hangi kaynaklara sahip olduğu; hangi yönlerinin gelişmeye açık olduğu;

Kontrolü dışındaki olumlu ya da olumsuz gelişmelerin neler olduğunun değerlendirildiği durum analizi bölümünde kurumsal tarihçe, uygulanmakta olan stratejik planın değerlendirilmesi, mevzuat analizi, üst politika belgeleri analizi, faaliyet alanları ile ürün ve hizmetlerin belirlenmesi, paydaş, kuruluş içi, PESTLE ve GZFT analizlerine özet olarak yer verilmiştir.

Bakanlığın geleceğe yönelik amaç, hedef ve stratejiler geliştirebilmesi ve karar alma süreçlerine rehberlik edebilmesi için;

Mevcut durumda hangi kaynaklara sahip olduğu, geçmiş dönemlerdeki başarıları, hangi alanlarda hedeflerine ulaştığı ya da ulaşmadığı;

Ulaşamadı ise bunların nedenleri, hangi yönlerinin gelişmeye açık olduğu, kontrolü dışındaki olumlu ya da olumsuz gelişmelerin neler olduğunun değerlendirildiği durum analizi bölümünde;

2.1. Durum Analizi Planı



Tablo 5 – Durum Analizi Planı
Sonuçlarına yer verilmiştir.

2.2. Okulumuzun Tarihçesi

Okulumuz Yeni Mahallede Sivas Caddesi ile İsmet paşa Caddesi arasında Ordu Otogarına 100 metre uzaklıkta, Yenimahalle 322 Nolu Sokak No:2 Altınordu/Ordu adresinde, 7669,27 m² arazi üzerinde kurulmuş bir eğitim yuvasıdır. Okumuzun temeli 1979 yılında Ordu İli Milli Eğitim Müdürü Hasan İhsan VAYNİOĞLU tarafından atılmıştır. Atatürk'ün 100. Doğum yıl dönümü nedeniyle, 1981 yılında 100.Yıl İlkokulu adıyla açılmıştır. Açıldığında 2 katlı küçük bir binada eğitim-öğretim faaliyetlerini yürüten okulumuzun, zamanla ihtiyacı karşılayamaması nedeniyle üzerine kat ilave edilmiştir.

1989 Ordu valiliği görevin yürüten Utku ACUN zamanında okulumuz bahçesine 5 katlı bir bina daha yapılmış ve Atatürk Lisesi olarak hizmete açılmıştır. (Şimdiki ana binamız)

Okulumuzun adı 1990 yılında ilköğretimin kesintisiz sekiz yıl mecburi olması nedeniyle, 100.Yıl İlköğretim Okulu olarak değiştirilmiştir.

Atatürk Lisesinin ortaokul öğrencileri kalmak suretiyle, lise kısmı Şahincili Mahallesiindeki yeni binasına taşınıyor. 1993-1994 Eğitim Öğretim yılında, Atatürk Lisesinden boşalan bina okulumuza tahsis ediliyor ve Atatürk Lisesinin ortaokul öğrencileri ile okulumuzun ilkokul öğrencileri bir müdürlük altında birleştiriliyor. Böylece okulumuz iki binada hizmet vermeye başlıyor.

Ordu Valisi Sami SEÇKİN tarafından 1993 yılında Okulumuzun ismi Utku ACUN İlköğretim Okulu olarak değiştirilmiştir.

11 Nisan 2012 tarihli Resmi Gazetede yayımlanarak yürürlüğe giren 6287 sayılı 'İlköğretim ve Eğitim Kanunu ile Bazı Kanunlarda Değişiklik Yapılmasına Dair Kanun'la, ilköğretim, ortaokul ve lise 4+4+4 şeklinde zorunlu kademeli hale getirilmesiyle; 2012 -2013 Eğitim-Öğretim yılından itibaren, Valilik Makamının 04/06/2012 Tarihli onayı ve İl Milli Eğitim Müdürlüğünün 05/06/2012 tarihli ve 100/13912 sayılı yazıları ile okulumuz, Eğitim-Öğretim çalışmalarına aynı binada devam etmek şartıyla, Utku Acun İlkokulu olarak dönüştürülmüştür. Valilik Makamının 14/06/2012 tarihli onayı ile Utku Acun İlkokulu olarak resmi isimleri verilmiştir.

İl Milli Eğitim Müdürlüğünün 16/08/2013 Tarihli ve 200/2111556 Sayılı yazıları ile, okulumuzun ortaokul öğrencileri, aynı mahallede bulunan Atatürk Ortaokuluna taşınmış ve Atatürk İlkokulu öğrencileri okulumuza taşınmış olup; ilimizin büyükşehir statüsü kazanmasından sonra Altınordu Utku Acun İlkokulu olarak hizmet vermeye başlamıştır.

Yine valilik makamının 15/08/2014 tarihli onayı ve İl Milli Eğitim Müdürlüğünün 16/08 /2013 Tarihli ve 2100056 Sayılı yazıları ile okulumuzun ek binası Altınordu İmam-Hatip Ortaokuluna geçici olarak Tahsis edilmiştir. Altınordu İmam Hatip Ortaokulumuzun İmam Hatip Lisesinden boşalan binaya taşınması sebebiyle, bina tekrar okulumuzun kullanımına verilmiş olup 2015-2016 Eğitim-Öğretim yılından itibaren okulumuz tarafından kullanılmaya başlanılmıştır.

Okulumuz ana bina ve ek bina olmak üzere iki ayrı binada 2015-2016 Eğitim-Öğretim yılında 1.2. sınıflarda normal öğretim, 4. Sınıflarda sabahçı, 3. Sınıflarda öğlenci olarak eğitim-öğretim faaliyetlerini yürütmüştür. 2016-2017 Eğitim öğretim yılında Anasınıfları hariç tüm sınıflar düzeyinde normal öğretim olarak faaliyetlerini yürütmektedir.

Okulumuzun adı Valilik Makamının 89814588-105.01-E.4934620 sayılı, 11/04/2017 tarihli makam onayı ve İlçe Milli Eğitim Müdürlüğünün 75903500-105.01-E.5110227 sayılı, 13/04/2017 tarihli yazıları ile okulumuzun ismi 15 Temmuz İlkokulu olarak değiştirilmiştir.

2.3. 2019-2023 Stratejik Planın Değerlendirilmesi

Okulumuz 2019-2023 Stratejik Planı; Stratejik Plan Hazırlık Süreci, Durum Analizi, Geleceğe Bakış, Hedef ve Stratejilerin Belirlenmesi ile İzleme ve Değerlendirme olmak üzere beş bölümden oluşturulmuştur. Bunlardan izleme ve değerlendirme faaliyetlerine temel teşkil eden stratejik amaç, stratejik hedef, performans göstergesi ve stratejilerin yer aldığı geleceğe yönelim bölümü eğitim ve öğretime erişim, eğitim ve öğretimde kalite ve kurumsal kapasite olmak üzere üç tema halinde yapılandırılmıştır. Söz konusu üç tema başlığı altında

3 Amaç,

14 hedef,

51 performans göstergesi bulunmaktadır.

Rapora konu olan Müdürlüğümüz çalışmalarının, 2023 yılı performans programı üzerinden genel olarak değerlendirilmesinde; Rapora konu olan Müdürlüğümüz çalışmaları, 2023 yılı performans programı üzerinden genel olarak değerlendirilmesinde;

- 2023 Yılı Performans programında yer alan 51 adet performans göstergesinin olduğu,
- Bu performans göstergelerinden 51 adedinde çalışma yapıldığı,
- Çalışma yapılan performans göstergelerinden 46 ında hedefe ulaşıldığı,

- 5 Göstergede ise hedefe ulaşamadığı ancak hedefe yakın yakın sonuçlarla çalışmalar yapıldığı, okulumuz yıllık değerlendirme çalışmaları ve OMEMBİS sistemine işlenen verilerden elde edilmiş ve ortaya konulmuştur.

Bu veriler, okulumuz istatistiklerinden alınan bilgiler ışığında ortaya konmuştur. Bununla beraber 2023 ara izleme verileri ile ilgili göstergeler değerlendirildiğinde aşağıdaki hususlar ön plana çıkmıştır:

Çağdaş normlara uygun, etkili, verimli yönetim ve organizasyon yapısı ve süreçleri hâkim kılınacaktır amacıyla yer alan hedeflerdeki performans göstergelerinden; alanında lisansüstü eğitim alan öğretmen oranı, Devamsızlık, Proje Geliştirme, Personelin Hizmetiçi Eğitime katılımları ve Okulöncesi Eğitime Kayıt hedeflerin altında kalmış veya yakın hedefler tutturulmuştur. Diğer performans göstergelerinde hedeflere ulaşılmış veya hedefin üzerinde gerçekleşme sağlanmıştır.

2019-2023 15 Temmuz İlkokulu Müdürlüğü Stratejik Planı genel olarak başarılı bir şekilde uygulanmış, belirlenmiş hedef ve performanslar azami derecede gerçekleştirilmeye çalışılmıştır. Gerçekleştirilemeyen hedefler, sorun alanları ve gelişime açık alanlar olarak değerlendirilmekle beraber bunlara ” 2024-2028 dönemi Stratejik Planında yer alan amaç ve hedeflerde yer verilmiştir.

Tüm bu değerlendirmeler göz önünde bulundurulduğunda, 15 Temmuz İlkokulu 2024-2028 Stratejik Planı dönemi için Okulumuz personel ve okul çevresinin güçlü yönlerinden ve fırsatlarından yararlanarak önceki tecrübeler rehberliğinde günümüz ve gelecek hedeflerine uygun ve ulaşılabilir performans göstergelerinin belirlenmesine yönelik çalışmalar yapılmıştır.

2.4. Mevzuat Analizi

15 Temmuz İlkokulu, Türkiye Cumhuriyeti Devleti yapısı içerisinde Millî Eğitim Bakanlığı Temel Eğitim Genel Müdürlüğüne bağlı bir Okuludur. Anayasa doğrultusunda oluşturulmuş bir yapıya sahip olan okulumuz, Temel Eğitim Genel Müdürlüğünün görevlerin yürütülmesi, devlet politikalarının valilik makamına ve Altınordu İlçe MEM e bağlı olarak gerçekleştirilmesinden sorumludur. Millî Eğitim Bakanlığının devlet adına üstlendiği sorumluluğun yerine getirilmesi;

Kanun, Kanun Hükmünde Kararname, Tüzük, Yönetmelik, Yönerge, Genelge ve Emirler doğrultusunda Millî Eğitim temel ilkeleri çerçevesinde sorumlulukları yerine getirmektedir.

2.5. Yasal Yükümlülükler ve Dayanak

YASAL YÜKÜMLÜLÜK (GÖREVLER)	DAYANAĞI
Atama	657 Sayılı Devlet Memurları Kanunu
	Millî Eğitim Bakanlığına Bağlı Okul ve Kurumların Yönetici ve Öğretmenlerinin Norm Kadrolarına İlişkin Yönetmelik
	Millî Eğitim Bakanlığı Eğitim Kurumları Yöneticilerinin Atama ve Yer Değiştirmelerine İlişkin Yönetmelik
	Millî Eğitim Bakanlığı Öğretmenlerinin Atama ve Yer Değiştirme Yönetmeliği
Ödül, Disiplin	Devlet Memurları Kanunu
	6528 Sayılı Millî Eğitim Temel Kanunu İle Bazı Kanun ve Kanun Hükmünde Kararnamelerde Değişiklik Yapılmasına Dair Kanun
	Millî Eğitim Bakanlığı Personeline Başarı, Üstün Başarı ve Ödül Verilmesine Dair Yönerge
	Millî Eğitim Bakanlığı Disiplin Amirleri Yönetmeliği
Okul Yönetimi	1739 Sayılı Millî Eğitim Temel Kanunu
	Millî Eğitim Bakanlığı İlköğretim Kurumları Yönetmeliği
	Millî Eğitim Bakanlığı Okul Aile Birliği Yönetmeliği
	Millî Eğitim Bakanlığı Eğitim Bölgeleri ve Eğitim Kurulları Yönergesi
	MEB Yönetici ve Öğretmenlerin Ders ve Ek Ders Saatlerine İlişkin Karar
	Taşınır Mal Yönetmeliği
	1739 Sayılı Millî Eğitim Temel Kanunu
	222 Sayılı İlköğretim ve Eğitim Kanunu
6287 Sayılı İlköğretim ve Eğitim Kanunu ile Bazı Kanunlarda Değişiklik Yapılmasına Dair kanun	
Eğitim-Öğretim	Millî Eğitim Bakanlığı İlköğretim Kurumları Yönetmeliği
	Millî Eğitim Bakanlığı Eğitim Öğretim Çalışmalarının Planlı Yürütülmesine İlişkin Yönerge
	Millî Eğitim Bakanlığı Öğrenci Yetiştirme Kursları Yönergesi
	Millî Eğitim Bakanlığı Ders Kitapları ve Eğitim Araçları Yönetmeliği

	Milli Eğitim Bakanlığı Öğrencilerin Ders Dışı Eğitim ve Öğretim Faaliyetleri Hakkında Yönetmelik
	Milli Eğitim Bakanlığı Personel İzin Yönergesi
Personel İşleri	Devlet Memurları Tedavi ve Cenaze Giderleri Yönetmeliği
	Kamu Kurum ve Kuruluşlarında Çalışan Personelin Kılık Kıyafet Yönetmeliği
	Memurların Hastalık Raporlarını Verecek Hekim ve Sağlık Kurulları Hakkındaki Yönetmelik
	Milli Eğitim Bakanlığı Personeli Görevde Yükseltme ve Unvan Değişikliği Yönetmeliği
	Öğretmenlik Kariyer Basamaklarında Yükseltme Yönetmeliği
Mühür, Yazışma, Arşiv	Resmi Mühür Yönetmeliği
	Resmi Yazışmalarda Uygulanacak Usul ve Esaslar Hakkındaki Yönetmelik
	Milli Eğitim Bakanlığı Evrak Yönergesi
	Milli Eğitim Bakanlığı Arşiv Hizmetleri Yönetmeliği
Rehberlik ve Sosyal Etkinlikler	Milli Eğitim Bakanlığı Rehberlik ve Psikolojik Danışma Hizmetleri Yönetmeliği
	Okul Spor Kulüpleri Yönetmeliği
	Milli Eğitim Bakanlığı İlköğretim ve Ortaöğretim Sosyal Etkinlikler Yönetmeliği
	Milli Eğitim Bakanlığı İlköğretim Kurumları Yönetmeliği
Öğrenci İşleri	Okul Servis Araçları Hizmet Yönetmeliği
	Milli Eğitim Bakanlığı Taşıma Yoluyla Eğitime Erişim Yönetmeliği
İsim ve Tanıtım	Milli Eğitim Bakanlığı Kurum Tanıtım Yönetmeliği
	Milli Eğitim Bakanlığına Bağlı Kurumlara Ait Açma, Kapatma ve Ad Verme Yönetmeliği
Sivil Savunma	Sabotajlara Karşı Koruma Yönetmeliği
	Binaların Yangından Korunması Hakkındaki Yönetmelik
	Daire ve Müesseseler İçin Sivil Savunma İşleri Kılavuzu

Tablo 6 – Yasal Yükümlülükler ve Dayanak

2.6. Üst Politika Belgeleri Analizi

Üst Politika Belgesi	İlgili Bölüm / Referans	Verilen Görev / İhtiyaçlar
5018 sayılı Kamu Mali Yönetimi ve Kontrol Kanunu	9.Madde, 41.Madde	Kurum Faaliyetlerinde bütçenin etkin ve verimli kullanımı Stratejik Plan Hazırlama İzleme ve Değerlendirme Çalışmaları
30344 sayılı Kamu İdarelerinde Stratejik Plan Hazırlamaya İlişkin Usul ve Esaslar Hakkında Yönetmelik (26 Şubat 2018)	Tümü	5 yıllık hedefleri içeren Stratejik Plan hazırlanması
2024-2026 Orta Vadeli Program	Tümü	Bütçe çalışmaları
MEB 12. Kalkınma Plan Politika Önerileri	Önerilen polit.	Hedef ve stratejilerin belirlenmesi
20. Milli Eğitim Şurası Kararları	İlgili Alan	Temel Eğitimde Fırsat Eşitliği, Mesleki Eğitimin İyileştirilmesi, Öğretmenlerin Mesleki Gelişimi
MEB Kalite Çerçevesi	Tümü	Hedef ve stratejilerin belirlenmesi
MEB 2024 Bütçe Yılı Sunuşu	Tümü	Bütçe çalışmaları
2017-2023 Öğretmen Strateji Belgesi	Tümü	Hedef ve stratejilerin belirlenmesi
OECD 2023 Raporu	Türkiye verileri	Stratejilerin belirlenmesi
2022-2023 MEB İstatistikleri	Örgün Eğitim İst.	Eğitim Göstergeleri
Kamu İdareleri İçin Stratejik Plan Hazırlama Kılavuzu (2021)	Tümü	5 yıllık hedefleri içeren Stratejik Plan hazırlanması
2022/21 sayılı Genelge, MEB 2024-2028 Stratejik Plan Hazırlık Çalışmaları (06/10/2022)	Tümü	2024-2028 Stratejik Planının Hazırlanması
MEB 2024-2028 Stratejik Plan Hazırlık Programı	Tümü	2024-2028 Stratejik Planı Hazırlama Takvimi
MEB 2024-2028 Stratejik Planı	Tümü	MEB Politikaları Konusunda Taşra Teşkilatına Rehberlik
Ordu İl Milli Eğitim Müdürlüğü 2024-2028 Stratejik Planı	Tümü	Amaç, hedef, gösterge ve stratejilerin belirlenmesi
Altınordu İlçe MEM 2024-2028 Stratejik Planı	Tümü	Amaç, hedef, gösterge ve stratejilerin belirlenmesi.

Tablo 7– Üst Politika Belgeleri Analizi

2.7.Faaliyet Alanları İle Ürün ve Hizmetlerin Belirlenmesi

2024-2028 stratejik plan hazırlık sürecinde okulumuzun faaliyet alanları ve hizmetlerinin belirlenmesine yönelik çalışmalar yapılmıştır. Bu kapsamda birimlerinin yasal yükümlülükleri, standart dosya planı, üst politika belgeleri, yürürlükteki uygulanan sistemler ve kamu hizmet envanteri incelenerek okulumuzun hizmetleri tespit edilmiş; bu hizmetler dokuz ana başlık altında toplanmıştır.

2.8.Faaliyet Alanları İle Ürün ve Hizmetler

FAALİYET ALANLARI	ÜRÜN VE HİZMETLER
Eğitim- Öğretim Hizmetleri	1. Eğitim-öğretim iş ve işlemleri 2. Ders Dışı Faaliyet İş ve İşlemleri 3. Özel Eğitim Hizmetleri 4. Kurum Teknolojik Altyapı Hizmetleri 5. Anma ve Kutlama Programlarının Yürütülmesi 6. Sosyal, Kültürel, Sportif Etkinlikler 7. Öğrenci İşleri (kayıt, nakil, ders programları vb.) 8. Zümre Toplantılarının Planlanması ve Yürütülmesi
İnsan Kaynaklarının Gelişimi	1. Personel Özlük İşlemleri 2. Norm Kadro İşlemleri 3. Hizmet içi Eğitim Faaliyetleri
Fiziki Ve Mali Destek	1. Okul Güvenliğinin Sağlanması 2. Ders Kitaplarının Dağıtımı 3. Taşınır Mal İşlemleri 4. Taşınır Eğitim İşlemleri 5. Temizlik, Güvenlik, Isıtma, Aydınlatma Hizmetleri 6. Evrak Kabul, Yönlendirme ve Dağıtım İşlemleri 7. Arşiv Hizmetleri 8. Sivil Savunma İşlemleri
Halkla İlişkiler	1. Bilgi Edinme Başvurularının Cevaplanması 2. Protokol İş ve İşlemleri 3. Basın, Halk ve Ziyaretçilerle İlişkiler 4. Okul-Aile İşbirliği
Rehberlik Faaliyetleri	1.Öğrencilere rehberlik yapmak 2.Velilere rehberlik etmek 3.Rehberlik faaliyetlerini yürütmek
Sosyal Ve Kültürel Faaliyetler	1.Okul İçi Sosyal ve Kültürel faaliyetler 2.Okul dışı sosyal ve kültürel faaliyetler 3.Velilere yönelik sosyal kültürel faaliyetler
Sportif Faaliyetler	1.Okul İçi sportif faaliyetler 2.Okul dışı sportif faaliyetler 3.Velilere yönelik sportif faaliyetler
Sanatsal Faaliyetler	1.Okul İçi sanatsal faaliyetler 2.Okul dışı sanatsal faaliyetler 3.Velilere ve çevreye yönelik sanatsal faaliyetler
Okul Aile Birliği Faaliyetleri	1.Veli okul iletişimini sağlamak 2.Okul adına okulun yararına faaliyetler düzenlemek 3.Okulda her türlü sosyal kültürel ve sanatsal etkinliklere destek sağlamak

Tablo 8– Faaliyet Alanları İle Ürün Ve Hizmetler

2.9. Paydaş Analizi

Stratejik planlamanın temel unsurlarından birisi olan katılımcılık ilkesi doğrultusunda, okul idaresinin sunduğu hizmetlerden yararlananlar ile bu hizmetlerin üretilmesine katkı sağlayan veya üretimin doğrudan ortağı olan öğrenci, öğretmen, velilerin görüşlerinin alınması ihtiyaç odaklı ve amaca dönük politika ve stratejilerin üretilmesi için olmazsa olmazdır. Bu süreç ayrıca üretilen politikalar ile faaliyet ve projelerin paydaşlar tarafından sahiplenilmesini sağlama ve uygulama aşamasını kolaylaştırması bakımından oldukça önemlidir. Paydaşlarımızın okulumuzun hangi ürün ve hizmetleriyle ilgili oldukları, okuldan beklentileri, bu paydaşların ürün ve hizmetlerini nasıl etkilediği ve etkilendiğinin belirlenmesi amacıyla geliştirilmiş anketlerdir.

2.10. Paydaş Analizi ve Yararlanıcılar Tablosu

PAYDAŞLAR	İÇ PAYDAŞLAR	DIŞ PAYDAŞLAR	YARARLANICI		
	Çalışanlar, Birimler	Temel ortak	Stratejik ortak	Tedarikçi	Müşteri, hedef kitle
Millî Eğitim Bakanlığı	0			0	
Valilik		0		0	
Millî Eğitim Müdürlüğü Çalışanları			0		
İlçe Millî Eğitim Müdürlükleri				0	
Okullar ve Bağlı Kurumlar		0	0		
Öğretmenler Çalışanlar ve Diğer	0		0		
Öğrenciler ve Veliler	0				0
Okul Aile Birliği	0			0	
Üniversite		0	0		
Özel İdare		0		0	
Belediyeler		0		0	
Güvenlik Güçleri		0	0		
Bayındırlık ve İskân Müdürlüğü		0		0	
Sosyal Hizmetler Müdürlüğü		0	0		
Gençlik ve Spor Müdürlüğü		0	0		
Muhtarlık		0	0		
İşveren kuruluşlar		0	0		
Sivil Toplum Kuruluşları		0	0		
Turizm Uygulama otelleri		0	0		

Tablo 9– Paydaşlar ve Yararlanıcılar

2.11. İç ve Dış Paydaş Yararlanma Durumu

Paydaş	İç Paydaş	Dış Paydaş	Yararlanıcı (Müşteri)	Neden Paydaş?	Önceliği
MEB		0		Bağlı olduğumuz merkezi idare	1
Öğrenciler	0		0	Hizmetlerimizden Yaralandıkları için	1
Özel İdare		0		Tedarikçi mahalli idare	1
STK		0		Amaç ve hedeflerimize Ulaşmak için iş birliği yapacağımız kurumlar	..

Tablo 10– İç ve Dış Paydaşlar Yararlanma Durumu

2.12. Ürün ve Hizmet Yararlanma Durumu

Ürün/Hizmet Yararlanıcı (Müşteri)	Eğitim-Öğretim (Örgün- Yaygın)	Yatılılık- Bursluluk	Nitelikli İş Gücü	AR-GE, Projeler, Danışmanlık	Altyapı, Donatım Yatırım	Yayım	Rehberlik, Kurs, Sosyal etkinlikler	Mezunlar (Öğrenci)	Ölçme- Değerlendirme
Öğrenciler	0				0	0	0	0	0
Veliler							0		
Üniversiteler			0	0				0	
Medya			0	0					
Uluslararası kuruluşlar				0		0			
Meslek Kuruluşları			0	0					
Sağlık kuruluşları			0						
Diğer Kurumlar				0					0
Özel sektör			0	0			0		

Tablo 11– Ürün ve Hizmet Yararlanma Durumu

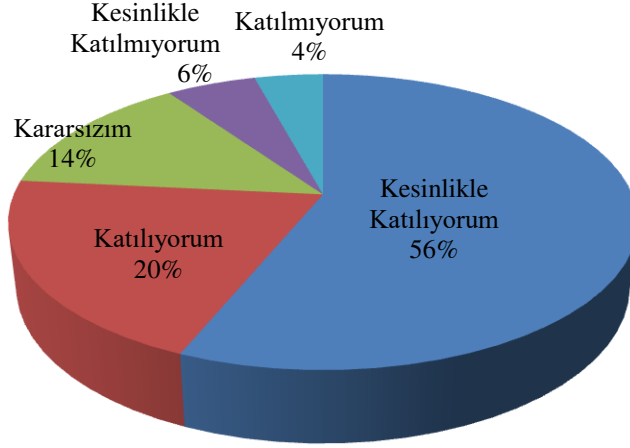
2.13-Paydaş Analizi

Kurumumuzun temel paydaşları öğrenci, veli ve öğretmen olmakla birlikte eğitimin dışsal etkisi nedeniyle okul çevresinde etkileşim içinde olunan geniş bir paydaş kitlesi bulunmaktadır.

Paydaşlarımızın görüşleri anket, toplantı, dilek ve istek kutuları, elektronik ortamda iletilen önerilerde dâhil olmak üzere çeşitli yöntemlerle sürekli olarak alınmaktadır.

2.14-Öğrenci Anketi

ÖĞRENCİ ANKETİ



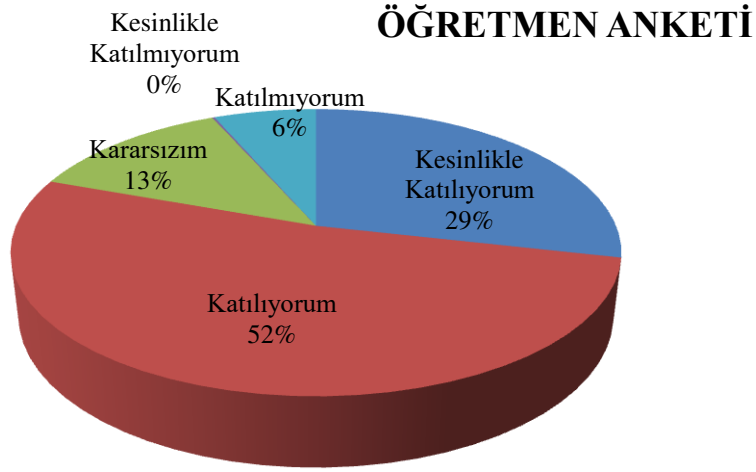
Tablo 12- Öğrenci Anketi Grafiği

2.15-Öğrenci Anketi Sonucu

NO	İLKOKUL ÖĞRENCİLERİ İÇİN KONUBAŞLIKLARI	Kesinlikle Katılıyorum	Katılıyorum	Kararsızım	Kesinlikle Katılmıyorum	Katılmıyorum
01	Okulumu seviyorum.	140	23	5	-	3
02	Okulumda kendimi güvende hissediyorum.	88	53	25	3	6
03	Okulumun içi ve bahçesi temizdir.	52	30	67	12	11
04	Öğretmenim adildir.	131	27	10	1	4
05	Öğretmenim benimle ilgileniyor.	121	38	17	2	2
06	Yardıma ihtiyacım olursa öğretmenim yardım eder.	122	38	9	1	5
07	Öğretmenim derse katılmamı sağlar.	119	28	19	4	7
08	Öğretmenim dersleri farklı araçlar kullanarak anlatır.	93	33	33	6	5
09	Okul kantininde yeterli ve sağlıklı yiyecekler var.	28	30	39	56	19
10	Okulda ders dışı eğlenceli etkinlikler var.	114	35	20	3	3
11	Teneffüslerde ihtiyaçlarımı giderebiliyorum.	98	43	18	7	8
12	Öğretmenim her gün beni çok çalıştırıyor.	67	46	24	20	15

Tablo 13- Öğrenci Anketi Sonucu

2.16-Öğretmen Anketi Grafiği



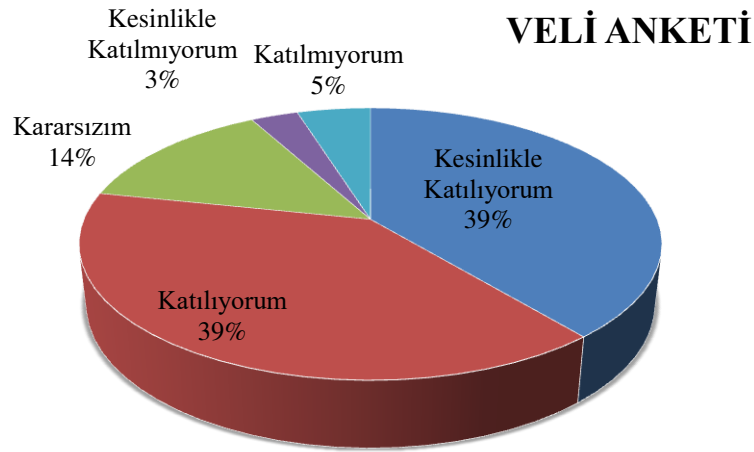
Tablo 14- Öğretmen Anketi Grafiği

2.17-Öğretmen Anketi Sonucu

NO	ÖĞRETMENLERİÇİN KONU BAŞLIKLARI	Kesinlikle Katılıyorum	Katılıyorum	Kararsızım	Kesinlikle Katılmıyorum	Katılmıyorum
01	Okulun misyonu ve vizyonunu tam olarak anlıyorum.	15	16	9	-	2
02	Okulda eğitim ve yönetim kalitesi sürekli olarak gelişiyor.	9	22	5	-	6
03	Okul temiz ve hijyeniktir.	7	24	6	1	3
04	Okul, öğrencilerin ve personelin güvenliğini sağlamak için uygun güvenlik önlemleri alır.	7	22	9	-	4
05	Okul, yeni kabul edilen öğrencilere uygun desteği sağlar.	10	25	3	-	3
06	Okulumuz mesleki yeterliliğimi geliştirmek için eğitim fırsatları sunuyor.	11	22	7	-	3
07	Okul yönetimimiz öğretmenleri etkin bir şekilde yönlendirir.	10	26	6	-	1
08	Okulumuz, öğrencilerin öğrenme ilgisini uyandıracak bir öğrenme ortamı oluşturmuştur.	6	24	6	-	5
09	Etkili bir öğretmen olmak için ihtiyaç duyduğum kaynaklara erişimim var.	11	18	7	1	4
10	Bana sunulan kaynakları kullanmak için gerekli eğitime sahibim.	17	22	1	-	2
11	Okulumuzun, farklı ihtiyaçları olan öğrencileri desteklemek için etkin bir politikası vardır.	8	25	7	-	2
12	Okulumuz müfredat uygulamasını etkin bir şekilde izler.	13	21	1	-	3
13	Okulumuz, velilere uygun etkinlikler düzenlemektedir.	14	21	4	-	1
14	Diğer öğretmenlerle işbirliği yaparım.	18	21	3	-	1
15	Okul personeli arasında dostane bir ilişki sürdürülür.	15	22	4	-	2
16	Takım ruhumuz ve moralimiz yüksek.	13	23	6	-	2
17	Okulumuza aidiyet hissediyorum.	18	14	7	1	2

Tablo 15- Öğretmen Anketi Sonucu

2.18-Veli Anketi Grafiği



Tablo 16– Veli Anketi Grafiği

2.19-Veli Anketi Sonucu

NO	VELİLER İÇİN KONU BAŞLIKLARI	Kesinlikle Katılıyorum	Katılıyorum	Kararsızım	Kesinlikle Katılmıyorum	Katılmıyorum
01	Okulun misyonu ve vizyonunu tam olarak anlıyorum.	45	81	23	9	9
02	Okulda eğitim ve yönetim kalitesi sürekli olarak gelişiyor.	43	69	28	8	21
03	Okul temiz ve hijyeniktir.	37	61	30	12	23
04	Okul, öğrencilerin ve personelin güvenliğini sağlamak için uygun güvenlik önlemleri alır.	47	58	32	12	15
05	Okul, yeni kabul edilen öğrencilere uygun desteği sağlar.	45	85	26	3	6
06	Okul, çocuğumun okumaya olan ilgisini geliştirmesine yardımcı olabilir.	59	80	16	2	7
07	Okul çocuğumun öğrenme ilgisini güçlendiriyor.	64	74	14	9	4
08	Okul çocuğumun ahlaki gelişimini teşvik edebilir.	49	74	23	6	11
09	Okulda kullanılan değerlendirme yöntemleri çocuğumun gelişimini tüm yönleriyle anlamama yardımcı oluyor.	36	76	36	6	9
10	Okul, çocuğumun öğrenme performansı ve gelişimi hakkında beni iyi bilgilendiriyor.	62	67	27	5	4
11	Okul çocuğuma duygusal rahatsızlık ve öğrenme güçlükleri ile karşılaştığımda yeterli desteği ve rehberlik sağlar.	64	35	25	6	5
12	Öğretmenlerin benimle iletişim kurma yöntemlerinden memnunum.	94	54	13	3	1
13	Her hangi bir problem durumunda müdür endişelerime cevap veriyor.	55	68	31	3	7
14	Okulda, velilerin ihtiyaçlarına uygun eğitim faaliyetleri düzenlenir.	39	66	41	5	13
15	Okul, çocukların gelişimini desteklemek için velilerle iyi bir ilişki kurar.	49	78	25	7	7
16	Okul, aktif veli katılımını teşvik eder.	40	86	28	5	7
17	Okulun veli etkinliklerine aktif olarak katılırım.	51	62	33	3	14
18	Bir veli olarak okula aidiyet hissediyorum.	61	67	29	2	4
19	Çocuğumun ev ödevlerini tamamlamasını sağlarım.	97	55	7	0	4
20	Çocuğumu okumaya teşvik ederim.	113	46	3	2	1
21	Çocuğumun her gün okula gitmesini sağlarım.	132	32	0	2	1
22	Çocuğumun eğitiminde aktif bir ortağım.	116	37	4	2	1

Tablo 17– Veli Anketi Sonucu

2.20- Okul/ Kurum İçi Analiz - İçerik

Okul/Kurum İçi	Analiz İçerik Tablosu
Öğrenci sayıları	Sınıf kademeleri, meslek alan dalları, kaynaştırma öğrencileri, yabancı uyruklu öğrenciler gibi demografik özelliklere dair detaylı sınıflandırmaları kapsamalıdır. e-Okul kayıtları kullanılarak hazırlanabilir.
Akademik başarı verileri	e-Okul kayıtları kullanılarak erişim sağlanabilir.
Sosyal-kültürel-bilimsel ve sportif başarı verileri	Belirtilen alanlardayarışma ödülleri yadalisansları olan öğrencileredair sayısal verileri kapsamalıdır.
Öğrenme stilleri envanteri	Okul rehberlik servisi tarafından uygulanmaktadır.
Devam-devamsızlık verileri	e-Okul kayıtları kullanılarak erişim sağlanabilir. Aynı zamanda okul rehberlik servisi tarafından devamsızlık nedenleri anketi uygulanarak detaylı bir analiz gerçekleştirilmesi önerilmektedir.
Okul disiplini etkileyen faktörler anketi	Okul rehberlik servisi tarafından uygulanmaktadır.
İnsan kaynakları verileri	İdareci, öğretmen ve destek personeline dair sayısal veriler, lisans ya da yüksek lisans programlarından mezuniyet durumlarını da kapsamalıdır.
Öğretmenlerin hizmet içi eğitime katılma oranları	MEBBİS verileri kullanılarak erişim sağlanabilir.
Öğrenme ortamı verileri	Okulun fiziki yapısına (ana ve ek binalar, kapalı spor salonu vb.) ve öğrenme ortamlarına (sınıf sayısı, laboratuvar ve kütüphane vb.) dair verileri içermelidir.
Okul/kurum ortamını değerlendirme anketi	Okul rehberlik servisi tarafından uygulanmaktadır.

Tablo 18– Okul/ Kurum İçi Analiz İçerik Tablosu

2.20.1- Teşkilat Yapısı



Tablo 19– Teşkilat Yapısı Grafiği

2.20.2- Çalışan Bilgileri

Unvan	Erkek	Kadın	Toplam
Okul Müdürü ve Müdür Yardımcısı	2	1	3
Branş Öğretmeni	3		3
Rehber Öğretmen		2	2
Sınıf Öğretmeni	16	13	29
Özel Eğitim Öğretmeni	2	1	3
Okul Öncesi Öğretmeni		6	6
İdari Personel	2		2
Yardımcı Personel		1	1
Güvenlik Personeli	0	0	0
Toplam Çalışan Sayıları	25	24	49

Tablo 20- Çalışan Bilgileri

2.20.3.İdari Personelin Hizmet Süresine İlişkin Bilgiler

Hizmet Süreleri	2024 Mayıs Ayı İtibarıyla	
	Kişi Sayısı	%
1-4Yıl	-	-
5-6Yıl	-	-
7-10Yıl	-	-
10.....Üzeri	3	%100

Tablo 21- İdari Personelin Hizmet Süresine İlişkin Bilgiler

2.20.4.Okul/Kurumda Oluşan Yönetici Sirkülasyonu Oranı

	Yıl İçerisinde Okuldan Ayrılan Yönetici Sayısı			Yıl İçerisinde Okulda Göreve Başlayan Yönetici Sayısı		
	2021	2022	2023	2021	2022	2023
TOPLAM	0	0	1	0	0	1

Tablo 22- Okul/Kurumda Oluşan Yönetici Sirkülasyonu Oranı

2.20.5. İdari Personelin Katıldığı Hizmet İçi Programları

Adı ve Soyadı	Görevi	Katıldığı Çalışmanın Adı	Katıldığı Yıl	Açıklama
Hasan TOMAKİN	Müdür	Çocuk İhmal ve İstismarı Kursu	2022	E. Yöneticisi ve M. Müdürü
		Tarih, Kültür ve Medeniyet Bilinci Semineri	2022	Kursiyer
		İletişimde Farkındalık Eğitimi Semineri	2022	Kursiyer
		Etik Eğitimi Semineri	2023	Kursiyer
		Sınıf Öğretmenlerinin Uzaktan Eğitim Süreçlerinde İlk Okuma Yazma ve Matematik Öğretimi Becerilerinin Geliştirilmesi Uzaktan Eğitim Semineri	2021	Kursiyer
		Harmanlanmış Ortamlarda İlkokul Düzeyinde Öğretimi Farklılaştırma Semineri	2021	Kursiyer
		Fatih Projesi Okullar Envanter Giriş Modülü Kullanımı Semineri	2022	Kursiyer
		Başöğretmenlik Eğitim Programı Semineri	2022	Kursiyer
		Bağımlılıkla Mücadele Semineri 1	2023	Kursiyer
		Yönetici Geliştirme Programı Semineri 1,2,3,4	2022	Kursiyer
		MEB Birim Amirlerinin Öğretmen Bilgilendirme Seminer	2023	Kursiyer
Sezgin ATEŞ	Müdür Yardımcısı	İlk Yardım Eğitimi Sertifika Yenileme Kursu	2022	Kursiyer
		Eğitimde Etik Kursu	2023	E. Yöneticisi
		Etik Eğitimi Semineri	2023	Kursiyer
		Sınıf Öğretmenlerinin Uzaktan Eğitim Süreçlerinde İlk Okuma Yazma ve Matematik Öğretimi Becerilerinin Geliştirilmesi Uzaktan Eğitim Semineri	2021	Kursiyer

		Atık Yönetimi ve Sıfır Atık Semineri	2022	Kursiyer
		Kapsayıcı Eğitim Semineri	2022	Kursiyer
		İklim Değişikliği ve Çevre Eğitimi Semineri	2022	Kursiyer
		Dijital Okuryazarlık (Bilgi ve İnternet Okuryazarlığı) Semineri	2022	Kursiyer
		İhmal ve İstismar Semineri	2022	Kursiyer
		Ölçme ve Değerlendirmede Yenilikçi Yaklaşımlar Semineri	2022	Kursiyer
		Neuro Linguistic Programming (NLP) ye Giriş Semineri	2022	Kursiyer
		İngilizce Dersi Yaz Okulu Tanıtım Semineri	2022	Kursiyer
		Matematik Dersi Yaz Okulu Tanıtım Semineri	2022	Kursiyer
		Uzman Öğretmenlik Eğitim Programı Semineri	2022	Kursiyer
		İlkokulda Gelişim ve Öğrenmenin Değerlendirilmesi Semineri	2022	Kursiyer
		Sınıf Öğretmenlerinin Matematik Öğretim Becerilerinin Geliştirilmesi Semineri	2022	Kursiyer
		Çöpün Yolculuğu ve Geri Dönüşüm Semineri	2022	Kursiyer
		Bireyselleştirilmiş Eğitim Programı Hazırlama Semineri	2023	Kursiyer
		Çocuk ve Ergenlerde Kayıp ve Yas Semineri	2023	Kursiyer
		Afet Sonrası Ruh Sağlığı Seminer	2023	Kursiyer
		Okul Yöneticilerinin Rehberlik Koordinasyon Eğitimi Semineri	2023	Kursiyer
		MEB Birim Amirlerinin Öğretmen Bilgilendirme Semineri	2023	Kursiyer
Gülcan SARI	Müdür Yardımcısı	İlk Yardım Eğitimi Sertifika Yenileme Kursu	2022	Kursiyer
		Eğitimde Etik Kursu	2023	E. Yöneticisi
		Etik Eğitimi Semineri	2023	Kursiyer
		Sınıf Öğretmenlerinin Uzaktan Eğitim Süreçlerinde İlk Okuma Yazma ve Matematik Öğretimi Becerilerinin Geliştirilmesi Uzaktan Eğitim Semineri	2021	Kursiyer
		Harmanlanmış Ortamlarda İlkokul Düzeyinde Öğretimi Farklılaştırma Semineri	2021	Kursiyer
		Atık Yönetimi ve Sıfır Atık Semineri	2022	Kursiyer
		Kapsayıcı Eğitim Semineri	2022	Kursiyer
		Öğretimsel Liderlik Semineri	2022	Kursiyer
		İklim Değişikliği ve Çevre Eğitimi Semineri	2022	Kursiyer
		Dijital Okuryazarlık (Bilgi ve İnternet Okuryazarlığı) Semineri	2022	Kursiyer
		Ölçme ve Değerlendirmede Yenilikçi Yaklaşımlar Semineri	2022	Kursiyer
		Neuro Linguistic Programming (NLP) ye Giriş Semineri	2022	Kursiyer
		Yaz Okulu Matematik Çerçeve Öğretim Programı Semineri	2022	Kursiyer
		Uzman Öğretmenlik Eğitim Programı Semineri	2022	Kursiyer
		İlkokulda Gelişim ve Öğrenmenin Değerlendirilmesi Semineri	2022	Kursiyer
		Sınıf Öğretmenlerinin Matematik Öğretim Becerilerinin Geliştirilmesi Semineri	2022	Kursiyer
		Çöpün Yolculuğu ve Geri Dönüşüm Semineri	2022	Kursiyer
		Çocuk ve Ergenlerde Kayıp ve Yas Semineri	2023	Kursiyer
		Afet Sonrası Ruh Sağlığı Seminer	2023	Kursiyer
		Türk Mitolojisinin Eğitimdeki Yeri ve Önemi Semineri	2023	Kursiyer
MEB Birim Amirlerinin Öğretmen Bilgilendirme Semineri	2023	Kursiyer		

Tablo 23- İdari Personelin Katıldığı Hizmet İçi Programları

2.20.6. Öğretmenlerin Katıldığı Hizmet İçi Eğitim Programları

Adı ve Soyadı	Branşı	Katıldığı Çalışmanın Adı	Katıldığı Yıl	Açıklama
GÜLŞAH IŞIK RUKİYE İNCE ÇELENK *****		İlk Yardım Eğitimi Kursu	2021	Kursiyer
		Sınıf Öğretmenlerinin Uzaktan Eğitim Süreçlerinde İlk Okuma Yazma ve Matematik Öğretimi Becerilerinin Geliştirilmesi Uzaktan Eğitim Semineri	2021	Kursiyer

ALİ AYDEMİR ALİ ÖZTÜRK AYLA KOTAN AYŞE AYDINER BANU KALPAKLIOĞLU BEHRAM AKBULUT CEVAT ŞAHİN DERYA TANRIVERMİŞ DİLEK AKBAŞ ERDAL BAYRAKTAR ERHAN KULAKCI FEYZA Ö. KONANÇ GİRAY DEMİRAY GÜLER BAŞKÖY GÜLNUR YETGİN GÜVEN DURAK HAKİME GÜLER HASAN ALTUNTAŞ MAHİR KEŞAP MUSA OĞURLU NURİYE YÜKSEL ÖMÜR AY ARSLANTÜRK ÖZKAN KIYAK PINAR ODABAŞ YILDIZ SELAMİ ULUGÖL SERPİL KARA ŞENOL BATTAL YALÇIN ÖZ ZAKİR AKDİ ***** ALİ ODABAŞI CAHİT ŞAHİN ERHAN DEMİRHAN ***** AYŞEGÜL DEMİR MEDİHA BEŞİKCİ ÖZLEM KESKİN PINAR YÜCE PALA SEVİL A. GÖKBAŞI SÜHEYLA YILDIRIM ***** CANTÜRK UZUNLAR FATİH DEMETGÜL YILDIZ ORAL	Rehber Öğretmen	Mesleki Çalışma - Harmanlanmış Ortamlarda İlkokul Düzeyinde Öğretimi Farklılaştırma Semineri	2021	Kursiyer
		Atık Yönetimi ve Sıfır Atık Semineri	2022	Kursiyer
		Kapsayıcı Eğitim Semineri	2022	Kursiyer
		Türk Mangalası Eğitimi Semineri	2022	Kursiyer
		Öğretimsel Liderlik Semineri	2022	Kursiyer
		Çocuk İşçiliği ve Eğitim Semineri	2022	Kursiyer
		Madde Bağımlılığı Semineri	2022	Kursiyer
		İklim Değişikliği ve Çevre Eğitimi Semineri	2022	Kursiyer
	Sınıf Öğretmeni	Dijital Okuryazarlık (Bilgi ve İnternet Okuryazarlığı) Semineri	2022	Kursiyer
		Neuro Linguistic Programming (NLP) ve Giriş Semineri	2022	Kursiyer
		Öğretmen Olmak Semineri	2022	Kursiyer
		Öğretmenin Fabrika Ayarları Semineri	2022	Kursiyer
		Kendilik Cesareti Semineri	2022	Kursiyer
		Merhamet ve Yavaşlamak Semineri	2022	Kursiyer
		Zor Durumların Yönetimi, Mesleki Doyum, Bilgelik Psikolojisi, Bilimsel Liderlik, Değişen Dünya ve Eğitim Semineri	2022	Kursiyer
		Hizmet İçi Eğitimde Yeni Yaklaşımlar, Uzman Öğretmenlik ve Başöğretmenlik Süreci Semineri	2022	Kursiyer
	Branş Öğretmeni	Ölçme ve Değerlendirmede Yenilikçi Yaklaşımlar Semineri	2022	Kursiyer
		İngilizce Dersi Yaz Okulu Tanıtım Semineri	2022	Kursiyer
		Matematik Dersi Yaz Okulu Tanıtım Semineri	2022	Kursiyer
		Okul Öncesi Öğretmeni	2022	Kursiyer
		Yaz Okulu İngilizce Çerçeve Öğretim Programı Semineri	2022	Kursiyer
		Yaz Okulu Matematik Çerçeve Öğretim Programı Semineri	2022	Kursiyer
		Başöğretmenlik Eğitim Programı Semineri	2022	Kursiyer
		Başarı Okuryazarlığı Semineri	2022	Kursiyer
	Özel Eğitim Öğretmeni	İlkokulda Gelişim ve Öğrenmenin Değerlendirilmesi Semineri	2022	Kursiyer
		Sınıf İçi Ölçme ve Değerlendirme Semineri	2022	Kursiyer
		Eğitimde Fatih Projesi (Pardus Kullanımı) Kursu	2022	Kursiyer
		Sınıf Öğretmenlerinin Matematik Öğretim Becerilerinin Geliştirilmesi Semineri	2022	Kursiyer
		Sorumluluk, Liderlik ve Değerler Eğitimi Semineri	2022	Kursiyer
		Çocuk ve Ergenlerde Kayıp ve Yas Semineri	2023	Kursiyer
		Afet Sonrası Ruh Sağlığı Semineri	2023	Kursiyer
		Zaman Yönetimi Semineri	2023	Kursiyer
		Hayatımızdaki Öğretmen Semineri	2023	Kursiyer
		Edebiyat ve Toplum Semineri	2023	Kursiyer
		Eğitimde Etik Kursu	2023	Kursiyer
		5 Kelime Hikâye Semineri	2023	Kursiyer
	21.yy. Becerileri Eğitimi Semineri	2023	Kursiyer	
	Gençlerle İletişim Semineri	2023	Kursiyer	
	MEB Birim Amirlerinin Öğretmen Bilgilendirme Semineri	2023	Kursiyer	

Tablo 24- Öğretmenlerin Katıldığı Hizmet İçi Eğitim Programları

2.20.7. Öğretmenlerin Hizmet Süreleri (Yıl İtibarıyla)

Hizmet Süreleri	Branşı	Kadın	Erkek	Toplam
1-3Yıl	Okul Öncesi	-	-	-
	Özel Eğitim	-	-	-
	Sınıf Öğretmeni	-	-	-
	Rehber Öğretmen	-	-	-
	İngilizce Öğrt	-	-	-
	Din Kültürü ve Ahl.	-	-	-

4-6Yıl	Okul Öncesi			
	Özel Eğitim		1	1
	Sınıf Öğretmeni			
	Rehber Öğretmen			
	İngilizce Öğrt			
	Din Kültürü ve Ahl.			
7-10Yıl	Okul Öncesi			
	Özel Eğitim	1	1	2
	Sınıf Öğretmeni			
	Rehber Öğretmen			
	İngilizce Öğrt			
	Din Kültürü ve Ahl.			
11-15Yıl	Okul Öncesi	1		1
	Özel Eğitim			
	Sınıf Öğretmeni	2		2
	Rehber Öğretmen			
	İngilizce Öğrt		1	1
	Din Kültürü ve Ahl.			
16-20	Okul Öncesi	2		2
	Özel Eğitim			
	Sınıf Öğretmeni	5	1	6
	Rehber Öğretmen			
	İngilizce Öğrt		1	1
	Din Kültürü ve Ahl.			
20ve üzeri	Okul Öncesi	3		3
	Özel Eğitim			
	Sınıf Öğretmeni	7	17	26
	Rehber Öğretmen			
	İngilizce Öğrt			
	Din Kültürü ve Ahl.		1	1

Tablo 25- Öğretmenlerin Hizmet Süreleri

2.20.8.Kurumda Gerçekleşen Öğretmen Sirkülasyonunun Oranı

	Yıl İçerisinde Okuldan Ayrılan Öğretmen Sayısı			Yıl İçerisinde Okulda Göreve Başlayan Öğretmen Sayısı		
	2021	2022	2023	2021	2022	2023
TOPLAM	6	2	9	5	4	4

Tablo26- Kurumda Gerçekleşen Öğretmen Sirkülasyonunun Oranı

2.20.9. Kurumdaki Mevcut Hizmetli/ Memur Sayısı

Sıra No	Görevi	Erkek	Kadın	Eğitim Durumu	Hizmet Yılı	Toplam
1	Memur	1	-	Lise	26	1
2	Memur	1	-	Ön Lisans	19	1
3	Hizmetli	1	-	Ortaokul	29	1

Tablo 27- Kurumdaki Mevcut Hizmetli/ Memur Sayısı

2.20.10 Çalışanların Görev Dağılımı

Çalışanın Unvanı	Görevleri
Okul/Kurum Müdürü	1. Kanun, tüzük, yönetmelik, yönerge, program ve emirlere uygun olarak görevlerini yürütmeye, 2. Okulu düzene koyar. Denetler. 3. Okulun amaçlarına uygun olarak yönetilmesinden, değerlendirilmesinden ve geliştirmesinden sorumludur. 4. Okul müdürü, görev tanımında belirtilen diğer görevleri de yapar.
Müdür Yardımcısı	1. Okulun her türlü eğitim-öğretim, yönetim, öğrenci, personel, tahakkuk, ayniyat, yazışma, sosyal etkinlikler, yatılılık, bursluluk, güvenlik, beslenme, bakım, nöbet, koruma, temizlik, düzen, halkla ilişkiler gibi işleriyle ilgili olarak okul müdürü tarafından verilen görevleri yapar. 2. Müdür yardımcıları, görev tanımında belirtilen diğer görevleri de yapar.
Öğretmenler	1. Dersler ilkokullarda sınıf, ve alan öğretmenleri tarafından okutulur. 2. Öğretmenler, kendilerine verilen sınıfın veya şubenin derslerini, programda belirtilen esaslara göre plânlamak, okutmak, bunlarla ilgili uygulama ve deneyleri yapmak, ders dışında okulun eğitim-öğretim ve yönetim işlerine etkin bir biçimde katılmak ve bu konularda kanun, yönetmelik ve emirlerde belirtilen görevleri yerine getirmekle yükümlüdürler. 3. İlkokullarda Sınıf öğretmenleri, okuttukları sınıfı bir üst sınıfta da okuturlar. 4. İlkokullarda yabancı dil dersi ile din kültürü ve ahlak bilgisi dersinin alan öğretmenince okutulması esastır. 5. Derslerini alan öğretmeni okutan sınıf öğretmeni, bu ders saatlerinde yönetimce verilen eğitim-öğretim görevlerini yapar. 6. Okul müdürlüğünce düzenlenen nöbet çizelgesine göre kendi devresinde nöbet tutmaları sağlanır. 7. Genelge ve duyurulardan elektronik ortamda yayımlananları Bakanlığın web sayfasından takip eder. 8. Elektronik ortamda yayımlanmayanları ise okur, ilgili yeri imzalar ve uygularlar. 9. Öğretmenler dersleri ile ilgili araç-gereç, laboratuvar ve işliklerdeki eşyayı, okul kütüphanesindeki kitapları korur ve iyi kullanılmasını sağlarlar.
Yönetim İşleri ve Büro Memuru	Müdür veya müdür yardımcıları tarafından kendilerine verilen yazı ve büro işlerini yaparlar. 2. Gelen ve giden yazılarla ilgili dosya ve defterleri tutar, yazılanların asıl veya örneklerini dosyalar ve saklar, gerekenlere cevap hazırlarlar. 3. Memurlar, teslim edilen gizli ya da şahıslarla ilgili yazıların saklanmasından ve gizli tutulmasından sorumludurlar. 4. Öğretmen, memur ve hizmetlilerin özlük dosyalarını tutar ve bunlarla ilgili değişiklikleri günü gününe işlerler. 5. Arşiv işlerini düzenlerler. 6. Müdürün vereceği hizmete yönelik diğer görevleri de yaparlar.
Yardımcı Hizmetler Personeli	1. Yardımcı hizmetler sınıfı personeli, okul yönetimince yapılacak plânlama ve iş bölümüne göre her türlü yazı ve dosyayı dağıtır ve toplar. 2. Başvuru sahiplerini karşılar ve yol gösterir, hizmet yerlerini temizler. 3. Okula getirilen ve çıkarılan her türlü araç-gereç ve malzeme ile eşyayı taşıma ve yerleştirme işlerini yapmakla yükümlüdürler. 4. Bu görevlerini yaparken okul yöneticilerine ve nöbetçi öğretmene karşı sorumludurlar.

Tablo 28- Çalışanların Görev Dağılımı

2.20.11 Okul/kurum Rehberlik Hizmetleri

Mevcut Kapasite				Mevcut Kapasite Kullanımı ve Performans					
Psikolojik Danışman Norm Sayısı	Görev Yapan Psikolojik Danışman Sayısı	İhtiyaç Duyulan Psikolojik Danışman Sayısı	Görüşme Odası Sayısı	Danışmanlık Hizmeti Alan			Rehberlik Hizmetleri İle İlgili Düzenlenen Eğitim / Paylaşım Toplantısı vb. Faaliyet Sayısı		
				Öğrenci Sayısı	Öğretmen Sayısı	Veli Sayısı	Öğretmenlere Yönelik	Öğrencilere Yönelik	Velilere Yönelik
2	2	0	1	0	0	0	6	18	9

Tablo 29- Okul/kurum Rehberlik Hizmetleri

2.20.12 Teknolojik Araç-Gereç Durumu

Araç-Gereçler	2021	2022	2023	İhtiyaç
Akıllı Tahta Sayısı	30	30	30	0
Masaüstü Bilgisayar Sayısı	9	9	9	9
Taşınabilir Bilgisayar Sayısı	6	6	6	0
Projeksiyon Sayısı	4	4	4	0
Baskı Makinesi	1	1	1	1
TV Sayısı	2	2	2	2
Yazıcı Sayısı	7	7	7	0
Fotokopi Makinesi Sayısı	2	2	3	1
İnternet Bağlantı Hızı	Fiber			

Tablo 30- Teknolojik Araç-Gereç Durumu

2.20.13 Fiziki Mekân Durumu

	Var	Yok	Adedi	İhtiyaç	Açıklama
Öğretmen Çalışma Odası	X		2		
Ekipman Odası	X		1		
Kütüphane	X		1		
Rehberlik Servisi	X		1		
Resim Odası		X		1	
Müzik Odası		X			
Çok Amaçlı Salon		X		1	
Spor Salonu		X			

Tablo 31- Fiziki Mekân Durumu

2.20.14 Kaynak Tablosu

Kaynaklar	2024	2025	2026	2027	2028
Genel Bütçe	-	-	-	-	-
Okul Aile Birliği	35.260,00	50.000,00	60.000,00	75.000,00	100.000,00
Özel İdare	-	-	-	-	-
Kira Gelirleri	33.309,79	39.971,75	47.966,10	57.559,32	69.071,18
Döner Sermaye	-	-	-	-	-
Dış Kaynak / Projeler	-	-	-	-	-
Diğer	-	-	-	-	-
TOPLAM	68.569,79	89.971,75	107.966,10	132.559,32	169.071,18

Tablo 32- Kaynak Tablosu

2.20.15 Harcama Kalemler

Harcama Kalemi	Çeşitleri
Personel	0
Onarım	200.000,00
Sosyal-sportif faaliyetler	5.000,00
Temizlik	200.000,00
İletişim	0
Kırtasiye	75.000,00

Tablo 33- Harcama Kalemler

2.20.16 Gelir-Gider Durumu

YILLAR	2021		2022		2023	
	GELİR	GİDER	GELİR	GİDER	GELİR	GİDER
Temizlik	40.351,49	1.719,18	136.071,94	38.555,56	98.164,39	6.400,00
Küçük Onarım		5.649,95		27.150,42		29.744,75
Bilgisayar Harcamaları		2.299,98		450,00		9.000,00
Büro Makineleri Harcamaları		4.458,45		600,00		8.941,19
Telefon		-		-		-
Sosyal Faaliyetler		39,00		8602,98		17.849,55
Kırtasiye		118,20		331,42		5.199,77
Genel		25.211,33		25.237,94		4.005,12

Tablo 34- Gelir-Gider Tablosu

2.21. PESTLE Analiz Tablosu

Politik-Yasal etkenler	Ekonomik etkenler
<p>-Okul öncesi eğitimin çocukların gelişimi ve örgün eğitimdeki başarıları üzerindeki etkilerinin farkına varan bir çalışan potansiyelinin olması</p> <p>-Sinercik bir çalışma ortamı oluşturabilmek, ekip ruhunu Eğitim-Öğretim faaliyetlerine yansıtıcı çalışmalara odaklanma</p> <p>-Eğitim Öğretim faaliyetleri dışında; "Okullar Hayat Olsun" kapsamında öğrenci ve yetişkinlere yönelik faaliyetlerin yapıyor olması.</p> <p>-Eğitim politikalarının belirlenmesinde paydaşların görüş ve önerilerinin dikkate alınması</p>	<p>-Paydaş velilerimizin vasıfsız işçilikten, istihdam sağlayıcı işlere yönelebilmeleri için okul olarak yapılacak çalışmaları belirleme ve yönlendirme.</p>
Sosyo kültürel etkenler	Teknolojik etkenler
<p>-Yabancı uyruklu öğrencilerin okulumuza kayıtlı olması sebebiyle, öğrencilerimizin değişik kültürleri az da olsa tanıma fırsatı bulması</p> <p>-Yabancı uyruklu öğrencilerin okulumuzda eğitim görmesi nedeniyle uyum problemlerini ortadan kaldıracı çalışmalara yönelme.</p> <p>-Nüfus hareketlerinin fazla olduğu okul çevresinde, bütünleştirici bir çevre kültürünün oluşmasına katkıda bulunma ile ilgili olarak, yapılacak çalışmalara odaklanma</p> <p>-Aile yapısındaki değişikliklerin, özellikle boşanmaların sonucunda etkilenen öğrencilerin, yaşayacakları sorunları ortadan kaldıracı tedbirleri belirleme.</p> <p>-Yaşam şartlarındaki değişikliklerin, çevre paydaşları üzerindeki sosyal etkilerine katkılarını tespit edip, bilinçlendirme çalışmalarına odaklanma.</p> <p>-Öğretmen sirkülasyonunun az olması sebebiyle kurum kültürünün oturmuş ve geliştirilebilir olması</p> <p>İl ilçe Milli Eğitim Müdürlüklerine kolay ulaşılabiliyor olunması</p>	<p>-Çalışanların ve öğrencilerin hayatlarını yönlendirmede ve bilgi paylaşımı konusunda teknolojiden faydalanmalarının gerekliliği bilinci oluşturma.</p> <p>-Kontrol edilemeyen, teknoloji bağımlılığının, (İnternet) kullanımının sağlığımız üzerindeki olumsuz etkilerinin farkında olduğu paydaş kitlesi oluşturma.</p> <p>-Okul paydaşlarının (Çalışan, Veli, Öğrenci), teknolojiye bağımlılığından kurtulmaları için alternatif çözümleri üretip, hayatımıza uyarlayıcı çalışmalar oluşturma.</p> <p>-Hızla değişen teknolojinin, eğitim ortamlarında kullanılmasının farkında olunma. -Bilgiye erişim için kullanabilme, ortamlarının oluşturulması</p>
Çevresel Etkenler	
<p>-Okulumuzda Geri Dönüşüm için gerekli bilincin oluşturulması ve Geri Dönüşüm kaplarının bulunması</p> <p>-Geri dönüşüm kutularında biriken atıklar yerel yönetime ya da ilgili kuruma düzenli olarak veriliyor olması</p> <p>-Isınma, aydınlatma ve su tüketiminde savurganlıktan kaçınılıyor olması ve bina camlarının ısı yalıtımlı olması</p> <p>-Beyaz Bayrak ve Beslenme Dostu Okul projelerinin okulumuzda uygulanıyor olması</p>	

Tablo 35- PESTLE Analiz Tablosu

2.22. GZFT Analizi

Okulumuz bünyesinde yapılan “Çalışan Memnuniyet Anketleri, “Veli Memnuniyet Anketleri”, “Öğrenci Memnuniyet Anketleri” verilerinden elde edilen sonuçlar ile öğretmenler kurulunda, veli toplantılarında, eğitim-öğretim ile ilgili olarak kurulan kurul, komisyon, ekip ve birim toplantılarında; Ortaya çıkan sonuçlara dayanılarak okulumuzun “GZFT” (Güçlü, Zayıf yönler, Fırsat ve Tehditler) analizinde birleştirilmiştir.

Okulumuzun performansını etkileyecek iç ve dış stratejik konuları belirlemek ve bunları yönetebilmek amacıyla gerçekleştirilen durum analizi çalışması kapsamında Stratejik Planlama Ekibi tarafından GZFT Analizi yapılmıştır. Paydaşlarla yapılan çalışmalar ile Stratejik Planlama Ekibi tarafından gerçekleştirilen diğer analizlerin birleştirilmesi neticesinde okulumuzun güçlü ve zayıf yanları, fırsat ve tehditleri tespit edilmiştir.

Fırsatlar, okulumuzun kontrolü dışında gerçekleşen ve okulumuza avantaj sağlaması muhtemel olan etkenler ya da durumlardır. Tehditler ise, okulumuzun kontrolü dışında gerçekleşen, olumsuz etkilerinin engellenmesi veya sınırlandırılması gereken unsurlardır.

Kurumumuz ile ilgili okulumuz “Stratejik Planlama Ekibi” tarafından mevcut verilere dayanılarak “GZFT” neler olduğu tespit edilmiştir.

Güçlü, Zayıf, Tehdit ve Fırsatlar ile ilgili olarak belirlenen stratejiler belirlenmiştir.

2.22.1. GZFT İç Çevre Analizi

İç Çevre			
Güçlü Yönler		Zayıf Yönler	
Öğrenciler	-Öğrenci devamsızlık oranlarının çok az olması - Derslik başına düşen öğrenci sayısının istenilen düzeyde olması (24 Öğrenci) -Sosyal Kültürel faaliyetlerin öğrencilerin istekleri doğrultusunda yeterince yapılması -Öğrenci disiplin olaylarının olmaması -Adrese Dayalı Nüfus Kayıt Sistemi verilerine göre okullaşma oranının tam olması.	Öğrenciler	-Sportif faaliyetlerin yetersizliği -Sınıfa başlayan öğrencilerin çoğunluğunun okul öncesi eğitimden faydalanmaması -Öğrencilerimizin %7 ‘sinin anne babasının ayrı olması
Çalışanlar	-Çalışanlarımızın “Herkesin eğitimden faydalanmasının bir hak olduğuna” inanması -Öğretmen Norm Kadrosunun yeterli olması -Çalışanların birlikte alınan kararlara çoğunlukla uyum sağlamaları	Çalışanlar	-Yaş ortalamasının yüksek olduğu, değişen teknolojik ve bilimsel yapıya ayak uydurmada zorlanan bir öğretmen potansiyelinin olması
Veliler	-Toplantıları, veli eğitim seminerlerine katılımın yüksek olması -Okulumuzun almış olduğu kararlara katılan veli oranının yüksek olması	Veliler	-Velilerimizin %60 oranında İlkokul – Ortaokul düzeyinde eğitim almış olmaları
Bina ve Yerleşke	-Okulumuzun Büyükşehir Merkez İlçede bulunması -Sosyal-kültürel faaliyetle için salonumuzun olması. -Yeni bina yapmaya elverişli alan olması. -Çocuk oyun parkımızın bulunması	Bina ve Yerleşke	-İki ayrı binada eğitim öğretim faaliyetlerini yürütüyor olmamız ve ana binamızın 5 katlı olmasının ilkokul öğrencilerinin kullanımına uygun olmaması.
Donanım	-Okulumuzun bütün birim ve dersliklerinde “ADSL” bağlantısının olması -Güvenlik kamera sisteminin kurulu olması	Donanım	FATİH Projesi kapsamında okulumuza akıllı tahta sisteminin 1. Faz kullanılmış olması
Bütçe	-Okul Aile Birliği imkânları ile okulumuzun öğrencilere yönelik ihtiyaçlarının karşılanması	Bütçe	-Merkezi bütçeden yeterince faydalanılamıyor olması -Dezavantajlı bir bölgede oluşumuz nedeniyle velilerimizin ekonomik açıdan okulumuzu destekleyemiyor olması
Yönetim Süreçleri	-Bakanlığımızın Yönetimi Süreçlerinde yapmış olduğu yeniliklere yöneticilerimizin uyum sağlaması -Birlik ve beraberlik ruhu içinde çalışan bir yönetim kadrosunun olması	Yönetim Süreçleri	-Çalışanların okul örgütü kapsamından yeterince bilgi sahibi olmamaları

İletişim Süreçleri	-İletişime açık bir personel yapısını var olması -Okul içi yatay ve dikey iletişimin çalışanlar arasında kabul görüyor olması	İletişim Süreçleri	-Yabancı Uyruklu öğrenci sayısının yüksek olması nedeniyle velileri ile yeterli ve istenen düzeyde iletişim kurulamaması
---------------------------	--	---------------------------	--

Tablo 36- GZFT İç Çevre

2.22.2. GZFT Dış Çevre Analizi

Dış Çevre			
Fırsatlar		Tehditler	
Politik	-Okul öncesi eğitimin çocukların gelişimi ve örgün eğitimdeki başarıları üzerindeki etkilerinin farkına varan bir çalışan potansiyelinin olması -Sinercik bir çalışma ortamı oluşturabilmek, ekip ruhunu Eğitim-Öğretim faaliyetlerine yansıtıcı çalışmalara odaklanma -Eğitim Öğretim faaliyetleri dışında; “Okullar Hayat Olsun” kapsamında öğrenci ve yetişkinlere yönelik faaliyetlerin yapılıyor olması. -Eğitim politikalarının belirlenmesinde paydaşların görüş ve önerilerinin dikkate alınması	Politik	-Öğrencilerin değişik ihtiyaçlarına yönelik olarak kurum fiziki yapısında istenilen düzenleme çalışmalarının yeterince yapılamaması
Ekonomik	-Paydaş velilerimizin vasıfsız işçilikten, istihdam sağlayıcı işlere yönelebilmeleri için okul olarak yapılacak çalışmaları belirleme ve yönlendirme.	Ekonomik	-Paydaş velilerimizin çoğunluğunun ya işsiz ya da vasıfsız işçi olmalarının neticesinde aile bütçelerinden öğrenci eğitimine ayırdıkları payların yetersiz olması
Sosyolojik	-Yabancı uyruklu öğrencilerin okulumuza kayıtlı olması sebebiyle, öğrencilerimizin değişik kültürleri az da olsa tanıma fırsatı bulması -Yabancı uyruklu öğrencilerin okulumuzda eğitim görmesi nedeniyle uyum problemlerini ortadan kaldıracı çalışmalara yönelme. -Nüfus hareketlerinin fazla olduğu okul çevresinde, bütünleştirici bir çevre kültürünün oluşmasına katkıda bulunma ile ilgili olarak, yapılacak çalışmalara odaklanma -Aile yapısındaki değişikliklerin, özellikle boşanmaların sonucunda etkilenen öğrencilerin, yaşayacakları sorunları ortadan kaldıracı tedbirleri belirleme. -Yaşam şartlarındaki değişikliklerin, çevre paydaşları üzerindeki sosyal etkilerine katkılarını tespit edip, bilinçlendirme çalışmalarına odaklanma.	Sosyolojik	-Öğrenci kayıt bölgemizde “Site” gibi çağdaş yaşam mekânlarının olmaması sebebiyle, velilerimizin çoğunun kirada oturuyor olması. -Parçalanmış ailelerin fazla oluşu. -Velilerimizin eğitim düzeyinin düşük olması ve vasıfsız işte çalışmaları.(%60 civarında Temel eğitim mezunu)
Teknolojik	-Çalışanların ve öğrencilerin hayatlarını yönlendirmede ve bilgi paylaşımı konusunda teknolojiden faydalanmalarının gerekliliği bilinci oluşturma. -Kontrol edilemeyen, teknoloji bağımlılığının, (İnternet) kullanımının sağlığımız üzerindeki olumsuz etkilerinin farkında olduğu paydaş kitlesi oluşturma. -Okul paydaşlarının (Çalışan, Veli, Öğrenci), teknolojiye bağımlılığından kurtulmaları için alternatif çözümleri üretip, hayatımıza uyarlayıcı çalışmalar oluşturma. -Hızla değişen teknolojinin, eğitim ortamlarında kullanılmasının farkında olunma. .Bilgiye erişim için kullanabilme, ortamlarının oluşturulması	Teknolojik	-Teknolojik cihazların özellikle okul çağındaki çocuklarda oyun ve eğlence amacı olarak kullanılması

Mevzuat-Yasal	-Öğretmen sirkülasyonunun az olması sebebiyle kurum kültürünün oturmuş ve geliştirilebilir olması -İl ilçe Milli Eğitim Müdürlüklerine kolay ulaşılabilir olması	Mevzuat-Yasal	-Bağımsız okul olan Eğitimciler Ana Okulunun okulumuza çok yakın olması sebebiyle okul öncesi öğrenci sayımızın az olması. -Sübyan mektebi adı altında açılan okul öncesi sınıflarının bölgemizde fazla olması sebebiyle okul öncesi öğrenci sayısının az oluşu. -Personel politikaları nedeni ile okul/kurumlarda yaşanan destek personel yetersizliği ve bunu telafi edebilecek hizmet alımında yaşanan kaynak sorunu
Ekolojik	-Okulumuzda Geri Dönüşüm için gerekli bilincin oluşturulması ve Geri Dönüşüm kaplarının bulunması -Geri dönüşüm kutularında biriken atıklar yerel yönetime ya da ilgili kuruma düzenli olarak veriliyor olması -Isınma, aydınlatma ve su tüketiminde savurganlıktan kaçınılıyor olması ve bina camlarının ısı yalıtımlı olması -Beyaz Bayrak ve Beslenme Dostu Okul projelerinin okulumuzda uygulanıyor olması	Ekolojik	-Mevcut binalarımızın ekolojik yapıya uygun olmaması -Enerji Tasarrufu konusunda tasarruf ampullerinin bulunmaması

Tablo 37- GZFT Dış Çevre

2.22.3. GZFT Stratejileri

	Fırsatlar	Tehditler
Güçlü Yönler	Okul/kurumun güçlü yönleri ile dış çevrenin sunduğu fırsatlardan faydalanmaya yönelik geliştirilen stratejilerdir.	Dış çevredeki tehditlerin olumsuz etkilerini, okul/kurumun güçlü yönlerini kullanarak en aza indirmeye yönelik geliştirilen stratejilerdir.
Zayıf Yönler	Okul/kurumun zayıf yönlerinin olumsuz etkilerini en aza indirgerken fırsatların olası olumlu etkilerinden azami düzeyde yararlanmaya yönelik geliştirilen stratejilerdir.	Zayıf yönler ve tehditlerin olumsuz etkilerini en aza indirmeye yönelik geliştirilen stratejilerdir.

Tablo 38- GZFT Stratejileri

2.23. Tespit ve İhtiyaçları Belirlenmesi

Durum Analizi Aşamaları	Tespitler	İhtiyaçlar
Uygulanmakta Olan Stratejik Planın Değerlendirilmesi	İzleme ve değerlendirme çalışmalarında eksiklikler saptanmıştır.	İzleme ve değerlendirme için etkin bir sistem kurulması
Paydaş Analizi	Aileler ile iletişim ve iş Birliği yetersizdir.	Aileler ile ilişkileri güçlendirecek Bir eko sistemin kurulması
Okul İçi Analiz	Öğrencilerin öğrenme stilleri arasında en yüksek yüzde (%80) sosyal öğrenmedir.	İşbirlikçi öğretim tekniklerine ağırlık verilmesi

Tablo 39- Tespit ve İhtiyaçları Belirlenmesi

2.24. Gelişim ve Sorun Alanlarımız:

Gelişim ve sorun alanları analizi ile GZFT analizi sonucunda ortaya çıkan sonuçların planın geleceğe yönelim bölümü ile ilişkilendirilmesi ve buradan hareketle hedef, gösterge ve eylemlerin belirlenmesi sağlanmaktadır.

Gelişim ve sorun alanları ayrımında eğitim ve öğretim faaliyetlerine ilişkin üç temel tema olan Eđitime Erişim, Eđitimde Kalite ve kurumsal Kapasite kullanılmıştır. Eđitime erişim, öğrencinin eğitim faaliyetine erişmesi ve tamamlamasına ilişkin süreçleri;

Eđitimde kalite, öğrencinin akademik başarısı, sosyal ve bilişsel gelişimi ve istihdamı da dâhil olmak üzere eğitim ve öğretim sürecinin hayata hazırlama evresini;

Kurumsal kapasite ise kurumsal yapı, kurum kültürü, donanım, bina gibi eğitim ve öğretim sürecine destek mahiyetinde olan kapasiteyi belirtmektedir.

1.TEMA: EĐİTİM VE ÖĐRETİME ERİŐİM	
1	Okul öncesi eğitimde okullaşma oranı.
2	Devamsızlık problemi yaşıyan öğrencilerimiz (Özürsüz gelmeme ve Geç kalma
3	Öğrencilere yönelik oryantasyon faaliyetlerinin artırılması
4	Özel eğitim ihtiyacı olan öğrencilerimize yönelik tedbirler
5	Yabancı uyruklu öğrencilerin oryantasyon ve eğitim kalitesi
6	Hayat boyu öğrenmenin tanıtılması ve katılımın artırılması

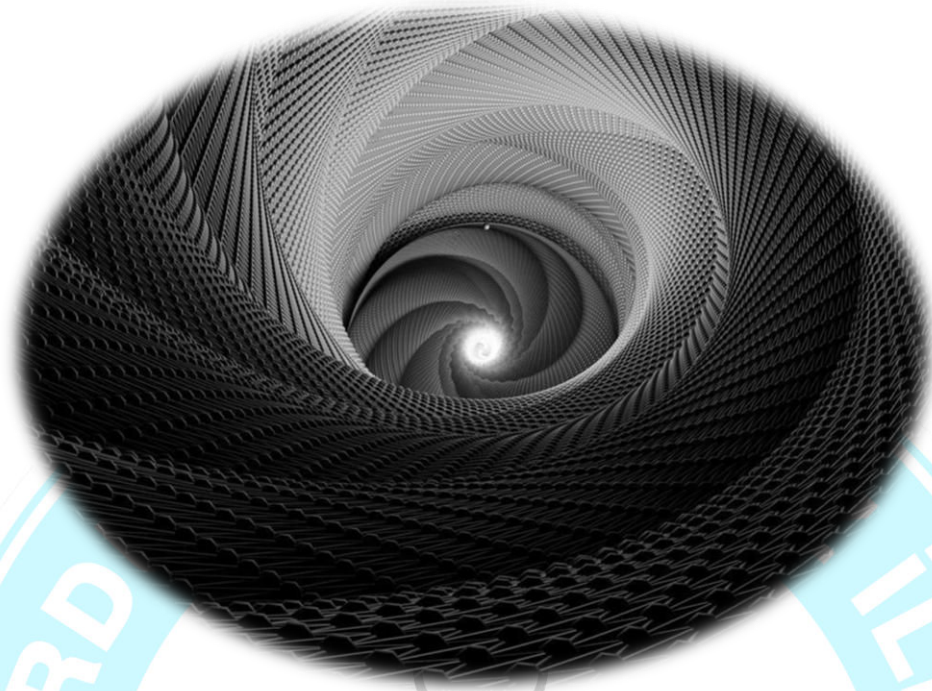
Tablo 40- Eğitim ve Öğretime Erişim

2.TEMA: EĐİTİM VE ÖĐRETİMDE KALİTE	
1	Akademik başarının değerlendirilmesi ve seviyesi.
2	Eđitim öğretim sürecinde sanatsal, sportif ve kültürel faaliyetlerin yetersizliđi
3	Eđitsel, mesleki ve kişisel rehberlik hizmetleri azlığı
4	Kitap Okuma alışkanlığının istenilen düzeyde olmaması
5	Öğretmenlere yönelik hizmet içi eğitimlere başvuru azlığı
6	Ders araç gereçlerinin yetersizliđi
7	Eđitimde bilgi ve iletişim teknolojilerinin kullanım eksikliği

Tablo 41- Eğitim ve Öğretimde Kalite

3.TEMA: KURUMSAL KAPASİTE	
1	Çalışma ortamlarının iletişimi ve iş motivasyonunu sağlayacak biçimde düzenlenmesi.
2	Kurumsal aidiyet duygusu
3	Fiziki imkanların yetersizliđi
4	Binanın eski olmasından dolayı temizlik ve hijyen eğitimlerinin yeterli düzeyde olmaması
5	Okul yangın merdivenin sıkıntılı olması.
6	Yangın söndürme sisteminin yetersiz oluşu
7	Elektrik tesisatının eski ve yetersiz oluşu

Tablo 42- Kurumsal Kapasite



**III.
BÖLÜM
ORDU**

GELECEĞE BAKIŞ

3. MİSYON VİZYON VE TEMEL DEĞERLERİMİZ

Okul Müdürlüğümüzün Misyon, vizyon, temel ilke ve değerlerinin oluşturulması kapsamında öğretmenlerimiz, öğrencilerimiz, velilerimiz, çalışanlarımız ve diğer paydaşlarımızdan alınan görüşler, sonucunda stratejik plan hazırlama ekibi tarafından oluşturulan Misyon, Vizyon, Temel Değerler; Okulumuz üst kurulana sunulmuş ve üst kurul tarafından onaylanmıştır

3.1. Misyonumuz:

Öğrencilerimizi; Akademik yönden başarılı, sosyal ve kültürel yönden donanımlı, vatanına ve milletine bağlı, değişen şartlara ayak uydurabilecek yeterliliklere sahip, şahsiyet eğitimi ve kişilik gelişimini tamamlamış, özgüveni yüksek, bugüne uyanan, geleceğe yönelik nesiller olarak yetiştirebilmek.

3.2. Vizyonumuz:

Tüm paydaşların (Çalışan, veli, öğrenci, çevre ve kurumların) memnuniyetini sağlamış, güvenini kazanmış, seçkin ve tercih edilen bir kurum olabilmek.

3.3. Temel Değerlerimiz

Temel Değerlerimiz	
1	Atatürk ilke ve İnkılâplarına bağlı kalırız.
2	Ülkemizin geleceğinden sorumluyuz.
3	Eğitime yapılan yardımı kutsal sayar ve her türlü desteği veririz.
4	Toplam Kalite Yönetimi felsefesini benimseriz.
5	Kurumda çalışan herkesin katılımı ile sürecin devamlı olarak iyileştirileceğine ve geliştirileceğine inanırız.
6	Sağlıklı bir çalışma ortamı içerisinde çalışanları tanıyarak fikirlerine değer verir ve işimizi önemseriz.
7	Mevcut ve potansiyel hizmet bekleyenlerin ihtiyaçlarına odaklanırız.
8	Kendimizi geliştirmeye önem verir, yenilikçi fikirlerden yararlanırız.
9	Öğrencilerin, öğrenmeyi öğrenmesi ilk hedefimizdir.
10	Okulumuzla ve öğrencilerimizle gurur duyarız. Öğrencilerimiz, bütün çalışmalarımızın merkezine alırız.
11	Öğrencilerimizi, yaratıcı yönlerinin gelişmesi için teşvik ederiz.
12	Öğrenme problemi olan öğrencilerimiz için özel destek programları hazırlarız.
13	Biz, birbirimize ve kendimize güveniriz.

Tablo 43- Temel Değerlerimiz



IV. BÖLÜM ORDU

AMAÇ, HEDEF VE STRATEJİLERİN BELİRLENMESİ

4. TEMALAR

4.1. Stratejik Plan Genel Tablosu

TEMA	STRATEJİK AMAÇ-1	STRATEJİK HEDEFLER
1. TEMA: EĞİTİM ve ÖĞRETİME ERİŞİM	Bütün bireylerin eğitim ve öğretime adil şartlar altında erişmesini sağlamak.	1. Plan dönemi sonuna kadar “Okulöncesi ve Mecburi Öğrenim” çağındaki öğrencilerin katılım ve tamamlama oranlarını artırmak.
		2. Devamsızlık oranlarını azaltmak.
		3. Okullar Hayat Olsun Projeleri kapsamında yetişkin eğitimleri faaliyetleri düzenlemek.
		4. Rehberlik Hizmetlerinden Öğrencilerin ve Velilerin Etkin Olarak Faydalanmasını Sağlamak
TEMA	STRATEJİK AMAÇ-2	STRATEJİK HEDEFLER
2. TEMA: EĞİTİM ÖĞRETİMDE KALİTE	Bütün bireylere ulusal ve uluslararası ölçütlerde bilgi, beceri, tutum ve davranışın kazandırılması ile girişimci, yenilikçi, yaratıcı, dil becerileri yüksek, iletişime ve öğrenmeye açık, özgüven ve sorumluluk sahibi sağlıklı ve mutlu bireylerin yetişmesine imkân sağlamak.	1. Bütün bireylerin bedensel, ruhsal ve zihinsel gelişimlerine yönelik faaliyetlere katılım oranını ve öğrencilerin akademik başarı düzeylerini artırmak.
		2. Türkiye Vizyonu Yüzyılı hedeflerine ulaşılabilir bir kurum olmak
		3. Öğrenme Kayıplarını önleyici çalışmalar yapmak (İYEP)
		4. Sosyal, sportif ve kültürel faaliyetlere önem veren bir kurum kültürü oluşturmak.
		5. Etkin ve kalıcı bir okuma kültürü oluşturmak.
		6. Sağlığını Geliştiren Okul olma yolunda ilerlemek
TEMA	STRATEJİK AMAÇ-3	STRATEJİK HEDEFLER
3. TEMA: KURUMSAL KAPASİTE	Beşeri, fiziki, mali ve teknolojik yapı ile yönetim ve organizasyon yapısını iyileştirerek eğitime erişimi ve eğitimde kaliteyi artıracak etkin ve verimli işleyen bir kurumsal yapıyı tesis etmek.	1. Bakanlık hizmetlerinin etkin sunumunu sağlamak üzere insan kaynaklarının yapısını ve niteliğini geliştirmek.
		2. Plan dönemi sonuna kadar, belirlenen kurum standartlarına uygun eğitim ortamlarını tesis etmek ve etkin, verimli bir mali yönetim yapısı oluşturmak.
		3. Etkin bir izleme ve değerlendirme sistemiyle desteklenen, bürokrasinin azaltıldığı, çoğulcu, katılımcı, şeffaf ve hesap verebilir bir yönetim ve organizasyon yapısını plan dönemi sonuna kadar oluşturmak.
		4. Plan dönemi sonuna kadar etkin bir bilgi yönetimi sistemi oluşturmak ve bakanlık hizmetlerinin sunumunda enformasyon teknolojilerinin “EBA vb.” etkinliğini artırmak.

Tablo 44- Stratejik Plan Genel Tablosu

4.1.1.Tema: Eğitim ve Öğretime Erişim

Amaç1	<i>Bütün Bireylerin Eğitim ve Öğretime Adil Şartlar Altında Erişmesini Sağlamak.</i>								
Hedef-1.1	<i>Plan dönemi sonuna kadar “Okulöncesi ve Mecburi Öğrenim” çağındaki öğrencilerin katılım ve tamamlama oranlarını artırmak.</i>								
Performans Göstergeleri	Hedefe Etkisi*	Başlangıç Değeri**	1. Yıl	2. Yıl	3. yıl	4. Yıl	5. Yıl	İzleme Sıklığı	Rapor Sıklığı
PG1.1.1 Zorunlu eğitime başlamadan önce en az bir yıl okul öncesi eğitim almış öğrenci oranı (%)	25	80	85	90	95	100	100	6 Ay	1 Yıl
PG1.1.2 Düzenlenen okul öncesi etkinlik sayısı (Yılsonu, Geziler, Yarışmalar vb.)	25	10	12	14	16	18	20	6 Ay	1 Yıl
PG1.1.3 Anasınıfı Öğrenci Sayısının Genel öğrenci Sayısına Oranı (%)	25	10	12	14	16	18	20	6 Ay	1 Yıl
PG1.1.4 1.Sınıf Öğrenci Sayısının Genel (1-4) Öğrenci Sayısına Oranı (%)	25	25	26	27	28	29	30	6 Ay	1 Yıl
Koordinatör Birim	Okul İdaresi								
İşbirliği Yapılacak Birimler	Okul Aile Birliği, Okul İdaresi, Öğretmenler, Mahalle Muhtarı,								
Riskler	1-Çevrenin sürekli göç alıp veren bir mahalle olması 2- Çevrenin Kozmopolit bir yapıya sahip olması 3-Çevre halkının ekonomik durumunun zayıf olması 4-Çevremizde Yabancı Uyruklu sayısının oldukça fazla olması.								
Stratejiler	1-Okul öncesinde velilerin ve çevrenin ilgisini çekecek beğenisi kazanacak etkinlikler yapmak. 2- Okul öncesi eğitimin önemi ile ilgili “Veli Eğitim Çalışmaları” yapmak. 3- Alan taraması yapılarak okul öncesi eğitime devam etmeyen öğrencilerin okula kazandırılmaları ile ilgili çalışması yapmak. 4- Okulda yapılacak sosyal ve kültürel etkinlik sayısı artırılacak, veliler ve çevre halkı davet edilecek. 5- Öğrencilerin bireysel yetenek geliştirmeye yönelik, çalışmalar yapılacaktır.								
Maliyet Tahmini	00								
Tespitler	1-Sınıfların çekici olmaması 2-Okulun Merkezi ve gürültülü bir alanda olması 3-Okul öncesi sınıflarının yeteri kadar tanınmaması								
İhtiyaçlar	1-Sınıfları çekici ve eğlenceli hale getirmek 2-Çevre gürültüsünü azaltmak için belediye ve muhtarlarla iletişime geçmek. 3-Okul öncesi çağındaki çocuklara yönelik etkinlikler yapmak								

Tablo 45- Performans Göstergeleri ve Stratejiler

Amaç1	<i>Bütün Bireylerin Eğitim ve Öğretime Adil Şartlar Altında Erişmesini Sağlamak.</i>								
Hedef-1.2	<i>Devamsızlık Oranlarını azaltmak</i>								
Performans Göstergeleri	Hedefe Etkisi*	Başlangıç Değeri**	1. Yıl	2. Yıl	3. yıl	4. Yıl	5. Yıl	İzleme Sıklığı	Rapor Sıklığı
PG1.2.1 Özürsüz devamsızlık oranları (%)	40	4	3,5	3	2,5	2	1	6 Ay	1 Yıl
PG1.2.2 10 Günden Fazla Devamsızlık Yapan Öğrenci Sayısının Genel (1-4 Sınıflar) Öğrenci Sayısına Oranı (%)	30	1,2	1,0	0,8	0,6	0,4	0,2	6 Ay	1 Yıl

PG1.2.3 Bir eğitim ve öğretim döneminde 20 gün ve üzeri devamsızlık yapan yabancı öğrenci sayısı	30	6	4	2	1	0	0	6 Ay	1 Yıl
Koordinatör Birim	Okul İdaresi								
İşbirliği Yapılacak Birimler	Okul Aile Birliği, Okul İdaresi, Rehberlik Servisi, Mahalle Muhtarı,								
Riskler	1-Çevrenin sürekli göç alıp veren bir mahalle olması 2-Çevre halkının ekonomik durumunun zayıf olması 3-Çevremizde Yabancı Uyruklu sayısının oldukça fazla olması.								
Stratejiler	1-Öğrencilerin devamsızlık oranlarını azaltmak için Aşamalı Devamsızlık Uygulama Kılavuzu kapsamında çalışmalar yapılacaktır. 2- Devamsızlık sorunu Olan Öğrencilere ve Ailelere Yönelik Kişisel ve Sosyal Rehberlik alanında çalışma Yapılacaktır. 3-Ev Ziyaretleri								
Maliyet Tahmini	48.000,00 TL								
Tespitler	1-Boşanmış Aileler 2-Yabancı Uyruklu Aileler 3-Ekonomik Yapı								
İhtiyaçlar	1-Ailelere yönelik olarak rehberlik servisi ile birlikte ziyaretler yapmak. 2-Yabancı Uyruklu ailelerin durumunu MEM ile iletişime geçilerek zamanında problemleri çözmek. 3-Ekonomik sorunları olan ailelere yönelik Okul Aile birliği ve çevre imkanları doğrultusunda yardımcı olmak.								

Tablo 46- Performans Göstergeleri ve Stratejiler

Amaç1	Bütün Bireylerin Eğitim ve Öğretime Adil Şartlar Altında Erişmesini Sağlamak.								
Hedef-1.3	Okullar Hayat Olsun Projeleri kapsamında yetişkin eğitimleri faaliyetleri düzenlemek.								
Performans Göstergeleri	Hedefe Etkisi*	Başlangıç Değeri**	1. Yıl	2. Yıl	3. yıl	4. Yıl	5. Yıl	İzleme Sıklığı	Rapor Sıklığı
PG1.3.1 Okulda gerçekleştirilen yetişkin eğitimi sayısı	50	2	2	2	3	3	4	6 Ay	1 Yıl
PG1.3.2 Eğitimden Faydalanan Yetişkin sayısı	50	40	50	50	60	70	80	6 Ay	1 Yıl
Koordinatör Birim	Okul İdaresi								
İşbirliği Yapılacak Birimler	Okul Aile Birliği, Okul İdaresi, Halk Eğitim Merkezi, Mahalle Muhtarı,								
Riskler	1-Eğitim alacak yetişkinlerin yeni projelere açık olmamaması 2-Eğitim yapılacak dönemlerde farklı bahaneler üretmeleri (Fındık, Bahçe, Tarla, Yayla gibi) 3-Yeteneklerinin farkında olmamaları								
Stratejiler	1- Halk Eğitim Merkezi ve İlçe Milli Eğitim Müdürlüğü ile ortak çalışmalar yapmak 2- Muhtarlık. çevre halkı ve veliler ile görüşmeler yapılarak yetişkin eğitimi ile ilgili eğilimler belirlemek.								
Maliyet Tahmini	123.000,00 TL								
Tespitler	1-Baba Destek Eğitimi konusunda yetersizlik 2-Aile Eğitimleri konusunda yetersizlik 3-Spor ve Sanatsal becerilerini bilmeyiş.								
İhtiyaçlar	1-Baba Destek Eğitim kurslarının açılmasını sağlamak 2-Aile Eğitimi Kursları açmak 3-Çeşitli sanatsal ve beceri kursları açmak 4-Plates kursu açmak								

Tablo 47- Performans Göstergeleri ve Stratejiler

Amaç1	Bütün Bireylerin Eğitim ve Öğretime Adil Şartlar Altında Erişmesini Sağlamak.								
Hedef-1.4	Rehberlik Hizmetlerinden Öğrencilerin ve Velilerin Etkin Olarak Faydalanmasını Sağlamak.								
Performans Göstergeleri	Hedefe Etkisi*	Başlangıç Değeri**	1. Yıl	2. Yıl	3. yıl	4. Yıl	5. Yıl	İzleme Sıklığı	Rapor Sıklığı
PG1.4. 1 Rehberlik Hizmetleri kapsamında öğrencilere yönelik olarak yapılan Paylaşım toplantısı vb. faaliyet sayısı	20	6	6	7	7	8	9	6 Ay	1 Yıl
PG1.4. 2 Rehberlik Hizmetleri kapsamında öğrencilere yönelik olarak yapılan Paylaşım toplantısı vb. faaliyetlere katılan öğrenci sayısı	20	Bütün Öğrenciler	Bütün Öğrenciler	Bütün Öğrenciler	Bütün Öğrenciler	Bütün Öğrenciler	Bütün Öğrenciler	6 Ay	1 Yıl
PG1.4. 3 Rehberlik Hizmetleri kapsamında velilere yönelik olarak yapılan Paylaşım toplantısı vb. faaliyet sayısı	15	4	4	5	5	6	6	6 Ay	1 Yıl
PG1.4. 4 Rehberlik Hizmetleri kapsamında velilere yönelik olarak yapılan Paylaşım toplantısı vb. faaliyetlere katılan veli sayısı	15	250	300	350	400	450	500	6 Ay	1 Yıl
PG1.4. 5 Özel Eğitim Gereklini olan öğrencilerin Genel Öğrenci Sayısına Oranı (%)	15	3	--	--	--	--	--	6 Ay	1 Yıl
PG1.4. 6 Anne Babası Ayrı Yaşayan Öğrencilerin Genel öğrenci Sayısına Oranı (%) (1-4. Sınıf)	15	10	--	--	--	--	--	6 Ay	1 Yıl
Koordinatör Birim	Okul İdaresi								
İşbirliği Yapılacak Birimler	Okul Aile Birliği, Okul İdaresi, Rehberlik Servisi								
Riskler	1-Anne babaları ayrı olan çocukların çokluğu 2-Dezavantajlı çocuklar 3-Ailelerin Rehberlik Hizmetinden yararlanmak istememeleri 4-Yabancı uyruklu veliler ile iletişim sorunu								
Stratejiler	1- Öğrencilere verilecek olan Danışmanlık Hizmetleri vermek 2- Velilere verilecek olan Danışmanlık Hizmetleri vermek 3- Paylaşım Toplantısı gibi faaliyetlerde ihtiyaçları ve gelişimleri doğrultusunda yapılması sağlamak. 4- Özel Eğitim Gereklini imli öğrencilerin eğitim-öğretim faaliyetlerinden en üst düzeyde yararlanmalarını sağlamak. 5- Anne babası ayrı yaşayan ve dezavantajlı öğrencilere yönelik destekleyici rehberlik hizmeti, ve ekonomik katkı sunmak.								
Maliyet Tahmini	44.000,00 TL								
Tespitler	1-Veli- Çocuk iletişimi 2-Akran Zorbalığı 3-Özel eğitim gereklini olan öğrenci velileri 4- Dezavantajlı öğrenciler ve velileri								
İhtiyaçlar	1-Veli- Çocuk iletişimi için rehberlik 2-Akran Zorbalığı çözümü için rehberlik 3-Özel eğitim gereklini olan öğrenci velilerine rehberlik 4- Dezavantajlı öğrenciler ve velilerine rehberlik.								

Tablo 48- Performans Göstergeleri ve Stratejiler

4.1.2. Tema: Eğitim Öğretimde Kalite

Amaç2	<i>Bütün bireylere ulusal ve uluslararası ölçütlerde bilgi, beceri, tutum ve davranışın kazandırılması ile girişimci, yenilikçi, yaratıcı, dil becerileri yüksek, iletişime ve öğrenmeye açık, özgüven ve sorumluluk sahibi sağlıklı ve mutlu bireylerin yetişmesine imkân sağlamak.</i>									
Hedef-2.1	<i>Bütün bireylerin bedensel, ruhsal ve zihinsel gelişimlerine yönelik faaliyetlere katılım oranını ve öğrencilerin akademik başarı düzeylerini artırmak</i>									
Performans Göstergeleri	Hedefe Etkisi*	Başlangıç Değeri**	1. Yıl	2. Yıl	3. yıl	4. Yıl	5. Yıl	İzleme Sıklığı	Rapor Sıklığı	
PG2.1. 1 Öğrenci Akademik Başarı Oranları (4. Sınıflar)	50	100	100	100	100	100	100	6 Ay	1 Yıl	
PG2.1. 2 Yürütülen Veli Eğitim Çalışmaları konu sayısı (Oturum Olarak)	50	4	4	5	5	6	6	6 Ay	1 Yıl	
Koordinatör Birim	Okul İdaresi									
İşbirliği Yapılacak Birimler	Altınordu RAM, Okul İdaresi, Rehberlik Servisi, Öğretmenler									
Riskler	1-Anne babaları ayrı olan çocukların çokluğu 2-Dezavantajlı çocuklar 3-Ailelerin Rehberlik Hizmetinden yararlanmak istememeleri									
Stratejiler	1- Öğrenci ve velilerin yönelik rehberlik çalışmalarını artırmak 2- Öğrencilerin yetenekleri ve ilgileri doğrultusunda yönlendirmesi etkin olarak sağlanacaktır. 3- Verimle Ders Çalışma Yöntemleri vb. konularda “Veli Eğitim Çalışmaları” yapılacaktır.									
Maliyet Tahmini	00 TL									
Tespitler	1-Öğrencilerin farklı alandaki yetenekleri 2-Ailede çalışma ortamının bulunmaması 3- Dezavantajlı öğrenciler ve velileri									
İhtiyaçlar	1-Veli- Çocuk iletişimi için rehberlik 2- Dezavantajlı öğrenciler ve velilerine rehberlik. 3- Aile içinde çalışma ortamı yaratmak. 4- Yetenekleri ile ilgili rehberlik yapmak ve yönlendirmek									

Tablo 49- Performans Göstergeleri ve Stratejiler

Amaç2	<i>Bütün bireylere ulusal ve uluslararası ölçütlerde bilgi, beceri, tutum ve davranışın kazandırılması ile girişimci, yenilikçi, yaratıcı, dil becerileri yüksek, iletişime ve öğrenmeye açık, özgüven ve sorumluluk sahibi sağlıklı ve mutlu bireylerin yetişmesine imkân sağlamak.</i>									
Hedef-2.2	<i>Türkiye Vizyonu Yüzyılı hedeflerine ulaşılabilecek bir kurum olmak</i>									
Performans Göstergeleri	Hedefe Etkisi*	Başlangıç Değeri**	1. Yıl	2. Yıl	3. yıl	4. Yıl	5. Yıl	İzleme Sıklığı	Rapor Sıklığı	
PG2.2. 1 Çocukların ilgi, yetenek ve mizaçları doğrultusunda yaşam becerilerini kazanmaya yönelik kurum içinde var olan atölye sayısı	20	0	0	1	1	1	1	6 Ay	1 Yıl	
PG2.2. 2 Türkçenin korunması ve geliştirilmesine yönelik yürütülen proje ve yapılan etkinlik sayısı	20	2	2	2	3	3	4	6 Ay	1 Yıl	
PG2.2. 3 Öğrencilerin sosyal ve eğitsel becerilerinin ortaya çıkarılması ve iyileştirilmesine yönelik olarak okulda yapılan	20	4	4	5	5	6	6	6 Ay	1 Yıl	

etkinlik sayısı									
PG2.2. 4 Okul bahçelerinin yaşam alanlarına dönüştürülmesine yönelik faaliyet sayısı	20	2	2	2	3	3	3	6 Ay	1 Yıl
PG2.2. 5 Öğrenciler için kurumda Zeka Oyunları ile ilgili var olan oda sayısı	20	0	0	1	1	1	1	6 Ay	1 Yıl
Koordinatör Birim	Okul İdaresi								
İşbirliği Yapılacak Birimler	Okul İdaresi, Öğretmenler								
Riskler	1-Anne babaları ayrı olan çocukların çokluğu 2-Dezavantajlı çocuklar 3-Yabancı uyruklu çocukların istekli olmamaları								
Stratejiler	1- Öğrencilerin yeteneklerini geliştirmeye yönelik olarak "tasarım Beceri Atölyesi" kurmak 2- Ana dilimizin korunması ve geliştirilmesine yönelik olarak çeşitli faaliyetler yapmak. 3- Öğrencilerimizin sosyal, eğitsel ve kültürel becerilerini ortaya çıkaracak ve geliştirici etkinlikler hazırlamak 4- Okul bahçesinin öğrencilerimizin eğitici ve eğlendirici oyun oynamalarına yönelik hale getirmek. 5- Okul binasında bulunan bir odanın "Zeka Oyunları Odası" olarak düzenlenmesine yönelik çalışma yapmak.								
Maliyet Tahmini	147.000,00 TL								
Tespitler	1-Öğrencilerin farklı alandaki yetenekleri 2-Yabancı uyruklu öğrencilerin Türkçe bilmemeleri. 3- Dezavantajlı öğrenciler ve velileri 4- Oyun alanları ihtiyacı								
İhtiyaçlar	1-İYEP çalışmaları 2- Öğrencilere yönelik beceri atölyeleri 3- Okul bahçesinde ihtiyaçlara göre yaşam alanına dönüştürecek projeler 4- Öğrencileri yetenekleri ile ilgili rehberlik yapmak ve yönlendirmek 5- Okulda öğrencileri Zeka oyunları ve Satranca yönlendirmek.								

Tablo 50- Performans Göstergeleri ve Stratejiler

Amaç2	<i>Bütün bireylere ulusal ve uluslararası ölçütlerde bilgi, beceri, tutum ve davranışın kazandırılması ile girişimci, yenilikçi, yaratıcı, dil becerileri yüksek, iletişime ve öğrenmeye açık, özgüven ve sorumluluk sahibi sağlıklı ve mutlu bireylerin yetişmesine imkân sağlamak.</i>								
Hedef-2.3	<i>Öğrenme kayıplarını önleyici çalışmalar yapmak.</i>								
Performans Göstergeleri	Hedefe Etkisi*	Başlangıç Değeri**	1. Yıl	2. Yıl	3. yıl	4. Yıl	5. Yıl	İzleme Sıklığı	Rapor Sıklığı
PG2.3. 1 İlkokullarda Yetiştirme Programına (İYEP) dâhil olan öğrencilerin Türkçe dersi kazanımlarına ulaşma oranı (%)	50	80	80	85	90	95	100	6 Ay	1 Yıl
PG2.3. 2 İlkokullarda Yetiştirme Programına dâhil olan öğrencilerin matematik dersi kazanımlarına ulaşma oranı (%)	50	80	80	85	90	95	100	6 Ay	1 Yıl
Koordinatör Birim	Okul İdaresi								
İşbirliği Yapılacak Birimler	Okul İdaresi, İngilizce Öğretmenleri								
Riskler	1-Farklı uyruklu öğrencilerin çoğunluğu 2-Veli kültür yapısı 3-Ekonomik durum								

Stratejiler	1- Öğrencilerin Türkçe dersindeki eksikleri tespit edilerek İYEP aracılığıyla akademik yeterliklerinin artırılması sağlanacaktır. 2- Öğrencilerin matematik derslerindeki eksikleri tespit edilerek İYEP aracılığıyla akademik yeterliklerinin artırılması sağlanacaktır. 3- Dijital platformlar aracılığıyla öğrencilerin tamamlayıcı ve destekleyici eğitim almaları sağlanacaktır. 4- İYEP'in ders içeriklerine katkı sağlayacak etkinlik, okuma vb aktivitelerin zenginleştirilmesi sağlanacaktır. 5- İYEP içerikleri öğrencinin hazır bulunuşluk seviyesi dikkate alınarak hazırlanacaktır
Maliyet Tahmini	00
Tespitler	1- Yabancı uyruklu öğrenciler ile iletişim. (Dil Sorunu) 2- İYEP'e girecek öğrencilerin çokluğu 3- İYEP in başarısız öğrenciler için açılmadığı
İhtiyaçlar	1- İYEP sınıfı oluşturmak 2- İYEP için öğretmen tespit etmek. 3- Veli ve öğrenciyi İYEP' sınıfına hazırlamak.

Tablo 51- Performans Göstergeleri ve Stratejiler

Amaç2	<i>Bütün bireylere ulusal ve uluslararası ölçütlerde bilgi, beceri, tutum ve davranışın kazandırılması ile girişimci, yenilikçi, yaratıcı, dil becerileri yüksek, iletişime ve öğrenmeye açık, özgüven ve sorumluluk sahibi sağlıklı ve mutlu bireylerin yetişmesine imkân sağlamak.</i>								
Hedef-2.4	<i>Sosyal, sportif ve kültürel faaliyetlere önem veren bir kurum kültürü oluşturmak.</i>								
Performans Göstergeleri	Hedefe Etkisi*	Başlangıç Değeri**	1. Yıl	2. Yıl	3. yıl	4. Yıl	5. Yıl	İzleme Sıklığı	Rapor Sıklığı
PG2.4. 1 Lisanslı Öğrenci Sayısı	10	40	40	45	50	55	60	6 Ay	1 Yıl
PG2.4. 2 Sosyal ve Sportif Amaçlı Yürütülen Ders Dışı Eğitim çalışması Sayısı	10	3	3	4	5	5	6	6 Ay	1 Yıl
PG2.4. 3 İl-İlçe Düzeyinde Yapılan Sosyal-Sportif Amaçlı Yarışmalara Katılan Öğrenci Sayısı	10	10	11	12	15	18	20	6 Ay	1 Yıl
PG2.4. 4 Okul Düzeyinde Yapılan Sosyal ve Sportif Amaçlı Yarışmalara Katılan Öğrenci Sayısı	10	300	350	400	450	500	600	6 Ay	1 Yıl
PG2.4. 5 İl-İlçe Düzeyinde Yapılan Sosyal ve Sportif Amaçlı Yarışmalarda Ödül Alan Öğrenci Sayısı	10	2	3	4	5	6	8	6 Ay	1 Yıl
PG2.4. 6 Okul Düzeyinde Yapılan Sosyal ve Sportif Amaçlı Yarışmalarda Ödül Alan Öğrenci Sayısı	10	50	60	70	80	90	100	6 Ay	1 Yıl
PG2.4. 7 Sosyal Sportif Faaliyetlere okul içinde ve okul dışında katılan öğrenci sayısı (1-4. Sınıflar)	10	320	360	420	470	525	650	6 Ay	1 Yıl
PG2.4. 8 Sosyal Sportif Faaliyetlere okul içinde ve okul dışında katılan öğrenci sayısının genel öğrenci sayısına oranı	10	40	50	50	60	70	80	6 Ay	1 Yıl

(1-4. Sınıflar)									
PG2.4. 9 Hayat boyu öğrenme kapsamında açılan kurslara devam oranı (%) (halk eğitim)	10	15	18	20	25	30	35	6 Ay	1 Yıl
PG2.4. 10 Hayat boyu öğrenme kapsamında açılan kurslara katılan öğrenci sayısı (sayı) (halk eğitim)	10	120	160	180	240	280	340	6 Ay	1 Yıl
Koordinatör Birim	Okul İdaresi,								
İşbirliği Yapılacak Birimler	Okul İdaresi, Öğretmenler, Okul Aile Birliği, İl-İlçe MEM								
Riskler	1-Okul bahçe zemininin spor yapmaya uygun olmayışı 2-Her Sosyal ve kültürel etkinlik için uygun ortamın olmaması 3-Veli sosyal kültür yapısı								
Stratejiler	1- Öğrenciler sosyal ve sportif faaliyetlere ilgileri ve yetenekleri doğrultusunda yönlendirilecek. Lisanslı öğrenci sayısında artış sağlanacaktır. 2- Sertifika veya belgesi olan öğretmenler tespit edilip, sosyal ve sportif amaçlı "Ders Dışı Eğitim Çalışmaları" yapılacaktır. 3- Her yıl Eğitim-Öğretim yılı başında öğretmenler kurulunda yıl içinde sosyal-kültürel bakımdan yapılacak olan yarışmalar belirlenecektir. 4- İl-İlçe ve okul düzeyinde yapılan sosyal ve sportif amaçlı yarışmalara öğrencilerin etkin bir şekilde katılmaları sağlanacaktır. Derece yapan öğrenciler ödüllendirilecektir.								
Maliyet Tahmini	88.500,00 TL								
Tespitler	1- Spor yapılacak kapalı bir alanın olmayışı 2-Okulumuzun yoğun trafiğin içinde olan bir alanda olması 3- Ailelerin çocukları yeterince sosyal, sportif, kültürel faaliyetlere yönlendirememeleri								
İhtiyaçlar	1- Çok amaçlı salona ihtiyaç 2- Okul bahçe zemininin tekrardan düzlenmesi 3- Çocukları yeterince sosyal, sportif, kültürel faaliyetlere yöneltecek onları ilgi çekici hale getirecek çalışmaların yapılması.								

Tablo 52- Performans Göstergeleri ve Stratejiler

Amaç2	<i>Bütün bireylere ulusal ve uluslararası ölçütlerde bilgi, beceri, tutum ve davranışın kazandırılması ile girişimci, yenilikçi, yaratıcı, dil becerileri yüksek, iletişime ve öğrenmeye açık, özgüven ve sorumluluk sahibi sağlıklı ve mutlu bireylerin yetişmesine imkân sağlamak.</i>								
Hedef-2.5	<i>Etkin ve kalıcı bir okuma kültürü oluşturmak.</i>								
Performans Göstergeleri	Hedefe Etkisi*	Başlangıç Değeri**	1. Yıl	2. Yıl	3. yıl	4. Yıl	5. Yıl	İzleme Sıklığı	Rapor Sıklığı
PG2.5. 1 Okumanın Yaygınlaştırılması İle İlgili Olarak Okulda Yapılan Etkinlik Sayısı	30	3	3	4	4	5	5	6 Ay	1 Yıl
PG2.5. 2 Okumanın Yaygınlaştırılması İle İlgili Olarak Okulda Yürütülen Proje Sayısı	30	2	2	2	3	3	3	6 Ay	1 Yıl
PG2.5. 3 Öğrenci Başına Aylık Okunan Kitap Sayısı	20	5	6	7	8	9	10	6 Ay	1 Yıl
PG2.5. 4 Sınıf Kitaplıklarında Bulunan Ortalama Kitap sayısı	20	120	130	140	150	160	180	6 Ay	1 Yıl

Koordinatör Birim	Okul İdaresi,
İşbirliği Yapılacak Birimler	Okul İdaresi, Öğretmenler, Okul Aile Birliği
Riskler	1-Her kültürden farklı velilerin olması 2-Okumaya karşı aile etkisinin zayıf oluşu 3-Kitap okuma oranının kişiye göre zayıf oluşu
Stratejiler	1- Okumanın okulda kalıcı bir kültür haline gelebilmesi için; Kitap sergileri, Kütüphane gezisi, şair ve yazar tanıtımı gibi etkinlikler yapılacaktır. 2- İl-İlçe Milli Eğitim Müdürlüğü'nün kitap okuma ile ilgili yürüttüğü projelere katılımın sağlanması için, çalışmalar yürütülecektir. 3- Okumayı kültür haline getirmek için "Ailemle Beraber Sınıfımda Kitap Okuyorum" vb projeler yürütülecek. 4- En fazla kitap okuyan öğrenciler ödüllendirilecektir. 5- Sınıf Kitaplıklarının kitap kapasitesi yönünden geliştirilmesi ile ilgili çalışma yapılacaktır.
Maliyet Tahmini	43.500,00 TL
Tespitler	1- Okumaya karşı aile etkisinin zayıf oluşu 2- Kitap okuma oranının kişiye göre zayıf oluşu
İhtiyaçlar	1- Okumaya karşı aileleri bilinçlendirmek 2- Okuma etkinlikleri düzenlemek 3- Okul ve Sınıf kitaplık sayısını farklı seviyelerde artırmak

Tablo 53- Performans Göstergeleri ve Stratejiler

Amaç2	<i>Bütün bireylere ulusal ve uluslararası ölçütlerde bilgi, beceri, tutum ve davranışın kazandırılması ile girişimci, yenilikçi, yaratıcı, dil becerileri yüksek, iletişime ve öğrenmeye açık, özgüven ve sorumluluk sahibi sağlıklı ve mutlu bireylerin yetişmesine imkân sağlamak.</i>								
Hedef-2.6	<i>Sağlığını Geliştiren Okul olma yolunda ilerlemek</i>								
Performans Göstergeleri	Hedefe Etkisi*	Başlangıç Değeri**	1. Yıl	2. Yıl	3. yıl	4. Yıl	5. Yıl	İzleme Sıklığı	Rapor Sıklığı
PG2.6.1 Öğrenci Sağlığının Korunması Geliştirilmesi İle İlgili Olarak Düzenlenen Etkinlik sayısı	50	3	3	4	4	5	5	6 Ay	1 Yıl
PG2.6.2 Öğrenci Sağlığının Korunması Geliştirilmesi İle İlgili Olarak Yapılan Eğitim sayısı	50	4	4	5	5	6	6	6 Ay	1 Yıl
Koordinatör Birim	Okul İdaresi,								
İşbirliği Yapılacak Birimler	Okul İdaresi, Rehberlik Servisi, Aile Hekimliği, İl-İlçe Sağlık Müdürlüğü								
Riskler	1-Okul çevresinin ve veli Profilinin ekonomisinin zayıf olması 2-Çevrede öğrenci sağlığını etkileyecek olumsuz örneklerin çok oluşu.								
Stratejiler	1- Öğrencilere ve velilere "Düzenli Beslenme" konulu eğitimler verilecektir. 2- Sağlık ve bedensel kilo sorunu (Beden Kitle Endeksine Göre) olan öğrenciler tespit edilecektir. 3- Öğrenci sağlığının geliştirilmesi ile ilgili olarak velilere ve öğrencilere belirli aralıklarla eğitimler verilecek. Sağlık kurumlarından (Aile Hekimliği, Toplum Sağlığı gibi) yardım alınacaktır.								
Maliyet Tahmini	00								
Tespitler	1- Okul bahçesinin çoğu sporları yapmaya uygun olmaması 2- Yeterli beslenme için ekonomik şartların elvermemesi.								
İhtiyaçlar	1- Öğrencileri sağlıklı beslenme konusunda bilinçlendirmek ve etkinlikler yapmak. 2- Öğrenci sağlığına doğrudan etki edecek spor aktivitelerine yönlendirmek. 3- Okulda spor etkinlikleri düzenlemek								

Tablo 54- Performans Göstergeleri ve Stratejiler

4.1.3.Tema: Kurumsal Kapasite

Amaç3		Beşeri, fiziki, mali ve teknolojik yapı ile yönetim ve organizasyon yapısını iyileştirerek eğitime erişimi ve eğitimde kaliteyi artıracak etkin ve verimli işleyen bir kurumsal yapıyı tesis etmek.								
Hedef-3.1		Bakanlık hizmetlerinin etkin sunumunu sağlamak üzere insan kaynaklarının yapısını ve niteliğini geliştirmek								
Performans Göstergeleri	Hedefe Etkisi*	Başlangıç Değeri**	1. Yıl	2. Yıl	3. yıl	4. Yıl	5. Yıl	İzleme Sıklığı	Rapor Sıklığı	
PG3.1.1 Özel Eğitim Öğrencileri ile ilgili olarak Destek eğitimi veren öğretmenlerin Hizmetiçi Eğitimlerine katılmaları	40	15	15	18	20	22	25	6 Ay	1 Yıl	
PG3.1.2 Okul Genelinde Personel Gelişimi amacıyla Yapılan Bilgilendirme Toplantısı Sayısı	30	10	10	15	15	20	20	6 Ay	1 Yıl	
PG3.1.3 Okul Genelinde Personel Gelişimi amacıyla Yapılan Seminer vb. Eğitim sayısı	30	4	4	5	5	6	6	6 Ay	1 Yıl	
Koordinatör Birim	Okul İdaresi,									
İşbirliği Yapılacak Birimler	Okul İdaresi, İl-İlçe Milli Eğitim Müdürlüğü									
Riskler	1-Okul çevresinin ve veli Profilinin ekonomisinin zayıf olması 2-Çevrede öğrenci sağlığını etkileyecek olumsuz örneklerin çok oluşu.									
Stratejiler	1- Mahalli ve merkezi Hizmet içi Eğitim Faaliyetlerine katılmaları yönünde personel teşvik edilecektir. 2- Bilgi birikimi ve tecrübe paylaşımını artırmak amacıyla İl-İlçe milli Eğitim müdürlüğü tarafından insan kaynaklarının geliştirilmesi kapsamında yapılan faaliyetlere personelin yüksek oranda katılımı sağlanacaktır. 3- İl genelinde eğitim ile ilgili düzenlenen kurs, seminer, proje, eğitim vb. konularda düzenlenen etkinliklere personelin katılımı yönünde çalışma yapılacaktır. 4- Mevzuat değişikliği vb. konularda sürekli olarak personelle bilgilendirme toplantıları yapılacaktır. 5- Eğitim-Öğretimle ilgili konularda öğretmenlerin etkileşimlerini sağlamak için eğitim çalışmaları sürekli olarak yapılacaktır.									
Maliyet Tahmini	00									
Tespitler	1- İhtiyaç olan mahalli hizmet içi planının tespiti 2- Hizmet içi eğitimlere katılmak isteyen personelin tespiti 3-Özel Eğitim konusunda personelin eğitime ihtiyaç duyması									
İhtiyaçlar	1- İhtiyaç olan mahalli hizmet içi eğitim 2-Özel Eğitim konusunda personelin eğitimi 3-Okul Temelli Mesleki Eğitime ağırlık verme									

Tablo 55- Performans Göstergeleri ve Stratejiler

Amaç3	<i>Bütün bireylere ulusal ve uluslararası ölçütlerde bilgi, beceri, tutum ve davranışın kazandırılması ile girişimci, yenilikçi, yaratıcı, dil becerileri yüksek, iletişime ve öğrenmeye açık, özgüven ve sorumluluk sahibi sağlıklı ve mutlu bireylerin yetişmesine imkân sağlamak.</i>									
Hedef-3.2	<i>Plan dönemi sonuna kadar, belirlenen kurum standartlarına uygun eğitim ortamlarını tesis etmek ve etkin, verimli bir mali yönetim yapısı oluşturmak.</i>									
Performans Göstergeleri	Hedefe Etkisi*	Başlangıç Değeri**	1. Yıl	2. Yıl	3. yıl	4. Yıl	5. Yıl	İzleme Sıklığı	Rapor Sıklığı	
PG3.2. 1 Sıra	20	30	30	30	30	30	30	6 Ay	1 Yıl	
PG3.2. 2 Sınıf Dolabı	20	10	12	14	16	18	20	6 Ay	1 Yıl	
PG3.2. 3 Dersliklerde Kullanılan Bilgisayar Sayısı	20	10	11	12	13	14	15	6 Ay	1 Yıl	
PG3.2. 4 Fotokopi Makinesi	20	3	3	3	4	4	4	6 Ay	1 Yıl	
PG3.2. 5 Akıl ve Zeka Oyunları Odası	20	0	0	1	1	1	1	6 Ay	1 Yıl	
Koordinatör Birim	Okul İdaresi,									
İşbirliği Yapılacak Birimler	Okul İdaresi, Okul Aile Birliği, İL-İLÇE MEM									
Riskler	1-Velinin Ekonomik durumu 2-Okula Farklı ülkelerden ve bölgelerden göç.									
Stratejiler	1- Standartlara uygun öğretim ortamlarının düzenlenmesi 2- Gerekli donatım malzemelerinin oluşturulması.									
Maliyet Tahmini	7.000,00 TL									
Tespitler	1- Öncelik İhtiyaç olan Teknolojik malzemelerin tespiti 2- Sınıflara ihtiyaç doğrultusunda sıra ve dolap temini									
İhtiyaçlar	1- Paydaş ve çevreyle iletişime geçerek kaynak temini 2- İL-İLÇE MEM ile iletişime geçilerek kaynak temini 3- Kermes düzenlemek 4-Okul Aile Birliği imkanlarından yararlanmak									

Tablo 56- Performans Göstergeleri ve Stratejiler

Amaç3	<i>Bütün bireylere ulusal ve uluslararası ölçütlerde bilgi, beceri, tutum ve davranışın kazandırılması ile girişimci, yenilikçi, yaratıcı, dil becerileri yüksek, iletişime ve öğrenmeye açık, özgüven ve sorumluluk sahibi sağlıklı ve mutlu bireylerin yetişmesine imkân sağlamak.</i>									
Hedef-3.3	<i>Etkin bir izleme ve değerlendirme sistemiyle desteklenen, bürokrasinin azaltıldığı, çoğulcu, katılımcı, şeffaf ve hesap verebilir bir yönetim ve organizasyon yapısını plan dönemi sonuna kadar oluşturmak.</i>									
Performans Göstergeleri	Hedefe Etkisi*	Başlangıç Değeri**	1. Yıl	2. Yıl	3. yıl	4. Yıl	5. Yıl	İzleme Sıklığı	Rapor Sıklığı	
PG3.3. 1 Okulun kendi içerisinde uygulanan Proje Sayısı	40	2	2	3	4	4	5	6 Ay	1 Yıl	
PG3.3. 2 Yürütülen faaliyetler hakkında gerçekleştirilen toplantı, tanıtım ve diğer iletişim faaliyetlerinin sayısı	30	3	3	4	4	5	6	6 Ay	1 Yıl	
PG3.3. 3 Okulda çıkartılan basılı yayın sayısı	30	2	2	2	3	3	3	6 Ay	1 Yıl	
Koordinatör Birim	Okul İdaresi,									
İşbirliği Yapılacak Birimler	Okul İdaresi, Öğretmen ve Öğrenciler, Okul Aile Birliği									
Riskler	1-Okul çevresinin ve veli Profilinin ekonomisinin zayıf olması 2-Etkinlik ve Projelere katılımın az olması									
Stratejiler	1- Her öğretim yılında “İyileştirmeye Açık Alanların” belirlenmesi, kurumun ilerleme ve gelişmesi için stratejileri belirlemek amacıyla paydaş görüşlerine başvurulacaktır. 2- Kurumun ilerlemesi ve gelişmesi yönünde, yapılacak faaliyetler ve yürütülecek projeler									

	<p>birlikte belirlenerek yürütülecektir.</p> <p>3- Kurum adına yürütülen her türlü etkinlik için paydaşların görüşlerinden faydalanmak ve ekip ruhu içerisinde ortak karar vermek için; toplantı, çalıştay, tanıtım gibi iletişim metotlarından faydalanılacaktır.</p> <p>4- Stratejik Planda belirlenen hedeflere ulaşma düzeyini ölçebilmek adına "İzleme Raporları" her yılın sonunda hazırlanıp, paydaşlarla beraber değerlendirilecektir.</p> <p>5- Okulun çevrede tanıtımı, paydaşların yapılan faaliyetler hakkında bilgi edinebilmesi amacıyla broşür, dergi gibi basılı yayın araçlarından faydalanılacaktır.</p>
Maliyet Tahmini	67.158,014TL
Tespitler	<p>1- Etkinlik ve proje hazırlamak</p> <p>2- Basılı yayın ve Broşürlere ağırlık vermek.</p>
İhtiyaçlar	<p>1- Etkinlikler ve proje için tanıtım yapmak.</p> <p>2- Çevre ve velileri etkinliklere katılımı</p> <p>3- Etkinlik ve Proje için çalışma ortamı.</p>

Tablo 57- Performans Göstergeleri ve Stratejiler

Amaç3	<i>Bütün bireylere ulusal ve uluslararası ölçütlerde bilgi, beceri, tutum ve davranışın kazandırılması ile girişimci, yenilikçi, yaratıcı, dil becerileri yüksek, iletişime ve öğrenmeye açık, özgüven ve sorumluluk sahibi sağlıklı ve mutlu bireylerin yetişmesine imkân sağlamak.</i>								
Hedef-3.4	<i>Plan dönemi sonuna kadar etkin bir bilgi yönetimi sistemi oluşturmak ve bakanlık hizmetlerinin sunumunda enformasyon teknolojilerinin "EBA vb." kullanım etkinliğini artırmak.</i>								
Performans Göstergeleri	Hedef Etkisi*	Başlangıç Değeri**	1. Yıl	2. Yıl	3. yıl	4. Yıl	5. Yıl	İzleme Sıklığı	Rapor Sıklığı
PG3.4. 1 MEB Eğitim Bilişim Ağı (EBA) Kullanan Öğretmen Sayısının Tüm Öğretmenlere oranı (%)	50	100	100	100	100	100	100	6 Ay	1 Yıl
PG3.4. 2 MEB Eğitim Bilişim Ağı (EBA) Kullanan Öğrenci Sayısının Tüm Öğrencilere oranı (1-4.Sınıflar Düzeyinde),(%)	50	50	60	70	80	90	100	6 Ay	1 Yıl
Koordinatör Birim	Okul İdaresi,								
İşbirliği Yapılacak Birimler	Okul İdaresi, Rehberlik Servisi, Öğretmenler, Veli								
Riskler	<p>1-Okul çevresinin ve veli Profilinin ekonomisinin zayıf olması</p> <p>2-Çevrede öğrenci profilinin EBA ya ilgi duymaması</p>								
Stratejiler	<p>1- Öğretmenlerin MEB Eğitim Bilişim Ağı (EBA) nın kullanımı için, gerekli bilgilendirmeleri ve eğitim çalışması yapılacaktır.</p> <p>2- Öğretmenler tarafından öğrencilere MEB Eğitim Bilişim Ağı (EBA) nın kullanımı için, gerekli bilgilendirme ve eğitim çalışması yapılacaktır.</p>								
Maliyet Tahmini	00								
Tespitler	<p>1- EBA sınıfının olmaması.</p> <p>2- EBA nın Eğitim içeriğinin bilinmemesi</p>								
İhtiyaçlar	<p>1- EBA sınıfı oluşturmak</p> <p>2- EBA Eğitim içeriklerini tanıtmak.</p>								

Tablo 58- Performans Göstergeleri ve Stratejiler

4.2.Maliyetlendirme

MALİYETLENDİRME TABLOSU						
Kaynak Tablosu	2024	2025	2026	2027	2028	Toplam
Genel Bütçe						
Valilikler ve Belediyelerin Katkısı						
Kira Geliri	33.309,79	39.971,75	47.966,10	57.579,32	69.071,18	247.898,14
Diğer (Okul Aile Birlikleri)	35.260,00	50.000,00	60.000,00	75.000,00	100.000,00	320.260,00
TOPLAM	68.569,79	89.971,75	107.966,10	132.579,32	169.071,18	568.158,14

Tablo 59- Maliyetlendirme Tablosu

4.3.Mali Kaynak Tablosu

AMAÇ HEDEF NO	KAYNAK TEMİNİ	YILLAR					TOPLAM MALİYET
		2024	2025	2026	2027	2028	
AMAÇ 1		30.000,00	35.000,00	35.000,00 ₺	50.000,00	65.000,00	215.000,00
Hedef 1	-	-	-	-	-	-	-
Hedef 2	Ana Sınıfı Gelirleri	7.000,00	8.000,00	8.000,00	10.000,00	15.000,00	48.000,00
Hedef 3	Halk Eğitim Müdürlüğü	18.000,00	20.000,00	20.000,00	30.000,00	35.000,00	123.000,00
Hedef 4	Okul Aile Birliği	5.000,00	7.000,00	7.000,00	10.000,00	15.000,00	44.000,00
AMAÇ 2		34.000,00	45.000,00	60.000,00	65.000,00	75.000,00	279.000,00
Hedef 1	-	-	-	-	-	-	-
Hedef 2	Merkezi Bütçe - Okul Aile Birliği	20.000,00	25.000,00	30.000,00	32.000,00	40.000,00	147.000,00
Hedef 3	-	-	-	-	-	-	-
Hedef 4	Merkezi Bütçe - Okul Aile Birliği	11.500,00	15.000,00	20.000,00	22.000,00	20.000,00	88.500,00
Hedef 5	Okul Aile Birliği	2.500,00	5.000,00	10.000,00	11.000,00	15.000,00	43.500,00
Hedef 6	-	-	-	-	-	-	-
AMAÇ 1		4.569,79	9.971,75	12.966,10	17.579,32	29.071,18	74.158,14
Hedef 1	-	-	-	-	-	-	-
Hedef 2	Merkezi Bütçe - Okul Aile Birliği	-	7.000,00	-	-	-	7.000,00
Hedef 3	Okul Aile Birliği	4.569,79	2.971,75	12.966,10	17.579,32	29.071,18	67.158,14
Hedef 4	-	-	-	-	-	-	-
MALİYET GENE TOPLAMI		68.569,79	89.971,75	107.966,10	132.579,32	169.071,18	568.158,14

Tablo 60- Mali Kaynak Tablosu



V.

BÖLÜM

**İZLEME VE
DEĞERLENDİRME**

5. İzleme ve Değerlendirme

Okulumuz Stratejik Planı izleme ve değerlendirme çalışmalarında 5 yıllık Stratejik Planın izlenmesi ve 1 yıllık gelişim planının izlenmesi olarak ikili bir ayrıma gidilecektir.

Stratejik planın izlenmesinde 6 aylık dönemlerde izleme yapılacak denetim birimleri, il ve ilçe millî eğitim müdürlüğü ve Bakanlık denetim ve kontrollerine hazır halde tutulacaktır.

Yıllık planın uygulanmasında yürütme ekipleri ve eylem sorumlularıyla aylık ilerleme toplantıları yapılacaktır. Toplantıda bir önceki ayda yapılanlar ve bir sonraki ayda yapılacaklar görüşülüp karara bağlanacaktır.

İzleme, stratejik planın uygulanmasının sistematik olarak takip edilmesi ve raporlanması anlamını taşımaktadır. Değerlendirme ise, uygulama sonuçlarının amaç ve hedeflere kıyasla ölçülmesi ve söz konusu amaç ve hedeflerin tutarlılık ve uygunluğunun analizidir. Okulumuz Stratejik Planının onaylanarak yürürlüğe girmesiyle birlikte, uygulamasının izleme ve değerlendirmesi de başlayacaktır. Planda yer alan stratejik amaç ve onların altında bulunan stratejik hedeflere ulaşılabilmesi için yürütülecek çalışmaların izlenmesi ve değerlendirilmesini zamanında ve etkin bir şekilde yapabilmek amacıyla Okulumuzda Stratejik Plan İzleme ve Değerlendirme Ekibi kurulacaktır. İzleme ve değerlendirme, planda belirtilen performans göstergeleri dikkate alınarak yapılacaktır. Stratejik amaçların ve hedeflerin gerçekleştirilmesinden sorumlu kişiler 6 aylık veya yıllık dönemler itibarıyla yürüttükleri faaliyet ve projelerle ilgili raporları bir nüsha olarak hazırlayıp İzleme ve Değerlendirme Ekibine verecektir. Okulumuzun İzleme ve Değerlendirme Ekibi (OGYE) Stratejik amaçların ve hedeflerin gerçekleştirilmesi ilgili raporları yıllık dönemler itibarıyla raporları iki nüsha olarak hazırlayıp bir nüshası Okul İzleme ve Değerlendirme Ekibine bir nüshasını da İlçe Millî Eğitim Müdürlüğü Strateji Geliştirme bölümüne gönderecektir.

İzleme ve Değerlendirme Ekibi, iyileştirme ekiplerden gelen yıllık performans değerlendirmelerini inceleyerek, performans göstergelerinin ölçümü ve değerlendirilmesini, ait olduğu yıl içinde yapılan faaliyetlerin o yılki bütçeyle uyumu ve elde edilen sonuçların Stratejik Planda önceden belirlenen amaç ve hedeflere ne derece örtüştüğünü rapor halinde okul müdürünün bilgisine sunacaktır. İlçe Millî Eğitim Müdürlüğünden gelen kararlar doğrultusunda ilgili birim ve kişilere geri bildirim yapılacaktır.

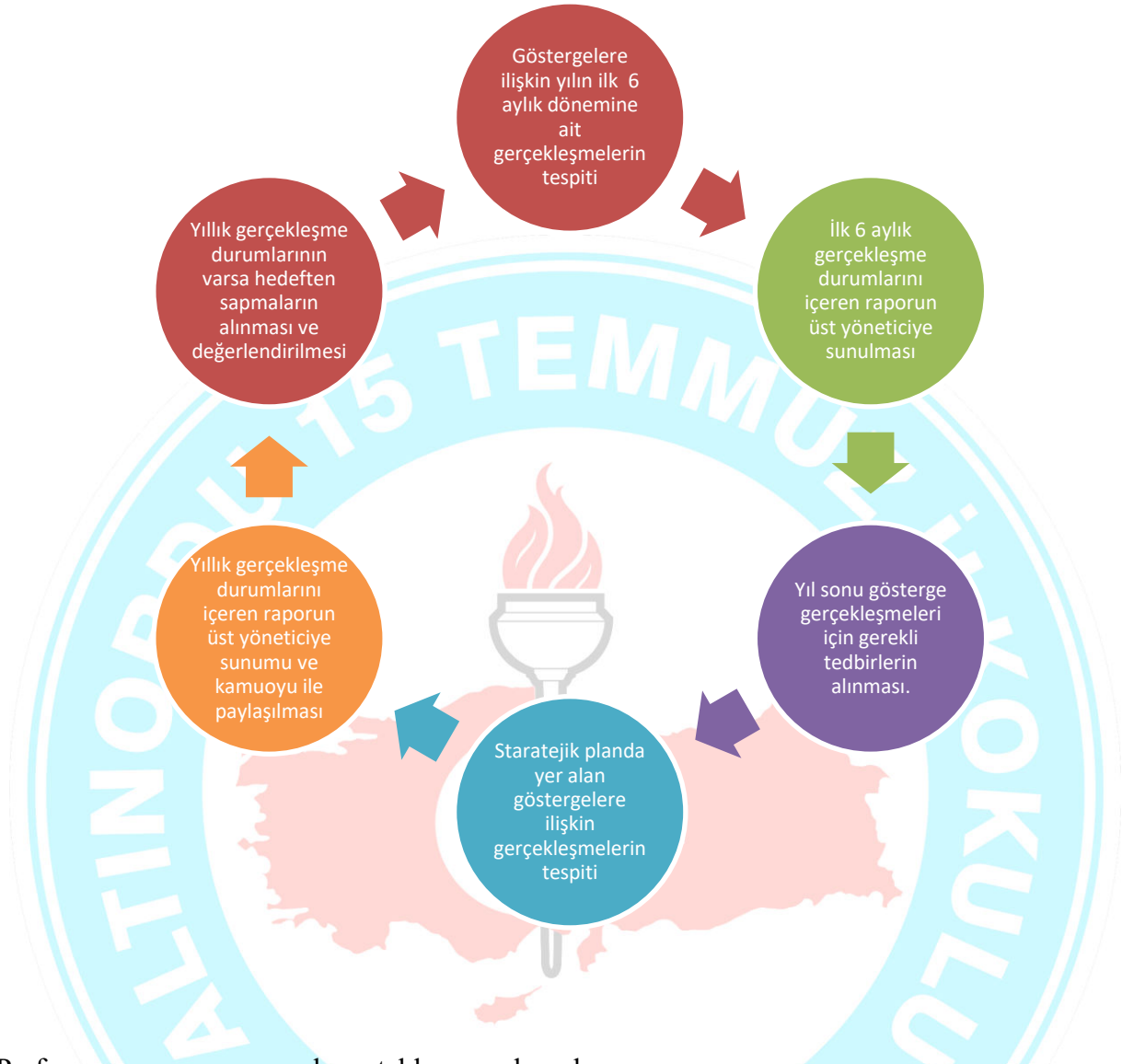
Böylece, Plan'ın uygulanma sürecinde bir aşama olup olmadığı saptanacak, varsa bunların düzeltilmesine yönelik tedbirlerin alınması ile performans hedeflerine ulaşma konusunda doğru bir yaklaşım izlenmiş olacaktır. •

Yapılan çalışmaların sonucuna göre Stratejik Plan gözden geçirilecektir. Plan dönemi içerisinde ve her yıl sonunda yürütülmekte olan faaliyetlerin önceden belirlenen performans göstergelerine göre gerçekleşme ya da gerçekleşmeme durumuna göre rapor hazırlanacaktır.

Plan dönemi süresince her yıl Haziran ve Aralık ayları sonunda “İzleme ve Değerlendirme Raporu” ilgili ekipler tarafından hazırlanacaktır. Plan dönemi içerisinde ve her yılın sonunda kurumumuz stratejik planı uyarınca yürütülen faaliyetlerimizi, önceden belirttiğimiz performans göstergelerine göre hedef ve gerçekleşme durumu ile varsa meydana gelen sapmaların nedenlerini açıkladığımız, kurumumuz hakkında genel ve mali bilgileri içeren izleme ve değerlendirme raporu hazırlanacaktır.

İzleme Değerlendirme Raporlarına dayanılarak “Yıl Sonu Değerlendirme Raporu” hazırlanacaktır.

5.1. Performans Programı Hazırlama- Uygulama ve Değerlendirme Süreci



- 1.Performans programı uygulama tablosunun hazırlanması,
- 2.Stratejik Plan hedeflerinin her yıl için birimler bazında değerlendirilerek ilgililere tebliğ edilmesi,
- 3.Sorumlu birimlerin her bir faaliyet için çalışma planlarını hazırlaması,
- 4.Birim çalışma planları doğrultusunda Müdürlüğümüze ait performans programının hazırlanması,
- 5.Performans programında yer alan faaliyetler için ara raporların düzenlenmesi,
- 6.Ara raporlarda tespit edilen aksamalar için gerekli önlemlerin alınması,
- 7.Sorumlu birimlerin yıl sonu itibari ile faaliyetlerini raporlandırması,
- 8.Performans programı nihai raporunun hazırlanması,
- 9.Performans göstergeleri veri tabanı oluşturulması.

5.2.Stratejik Plan İzleme ve Değerlendirme Tablosu

2024-2025 Eğitim Öğretim Yılı Stratejik Plan İzleme ve Değerlendirme Tablosu					
Amaç-1	-----				
Hedef- 1.1	-----				
Hedef 1.1 Performansı	%				
Sorumlu Birim	Okul Yönetim Kadrosu				
Performans Göstergesi	Hedefe Etkisi (%)	Plan Dönemi Başlangıç Değeri*(A)	İzleme Dönemindeki Yıl Sonu Hedeflenen Değer (B)	İzleme Dönemindeki Gerçekleşme Değeri (C)	Performans (%) (C-A)/(B-A)
PG1.1.					
PG1.1.					
Hedefe İlişkin Değerlendirmeler					
2024-2025 eğitim öğretim yılında PG1.1.1 için performansın %100 oranında gerçekleştiği görülmektedir. 2024-2025 eğitim öğretim yılında PG 1.1.2 için performansı %70 oranında gerçekleştiği göz önünde bulundurularak ailelerin eğitim faaliyetlerine katılımının artırılması için sınıf rehber öğretmenleri aracılığıyla telefon görüşmeleri yapılması planlanmıştır.					

5.3.İzleme Değerlendirme Formu

İzleme ve Değerlendirme Dönemi	Gerçekleştirilme Zamanı	İzleme ve Değerlendirme Dönemi Süreç Açıklaması	Zaman Kapsamı
Birinci Dönem	Her yılın Temmuz ayı içerisinde	Strateji Geliştirme Şube Müdürlüğü tarafından harcama birimlerinden sorumlu oldukları göstergeler ile ilgili gerçekleşme durumlarına ilişkin verilerin toplanması ve konsolide edilmesi Göstergelerin gerçekleşme durumları hakkında hazırlanan raporun üst yöneticiye sunulması	Ocak Temmuz
İkinci Dönem	İzleyen yılın Şubat ayı sonuna kadar	Strateji Geliştirme birimlerinden sorumlu oldukları göstergeler ile ilgili yılsonu gerçekleşme durumlarına ilişkin verilerin toplanması ve pekiştirilmesi edilmesi Üst yönetici başkanlığında harcama birim yöneticilerince yıl sonu gerçekleştirmelerinin, gösterge hedeflerinden sapmaların ve sapma nedenlerinin değerlendirilerek gerekli tedbirlerin alınması	Bütün yıl



SONUÇ

6. SONUÇ

15 Temmuz İlkokulu olarak Stratejik planımızı, vizyona dönük misyonunu gerçekleştirebilmek için, kurumun tüm maddi ve manevi kaynaklarının Stratejik dönem boyunca bağlı birimlerince nasıl kullanılacağını göstermeyi amaçlamaktadır.

Birim yöneticilerinin, alt birim yöneticilerinin, paydaşlarımızın görüşleri ve katılımının sağlandığı bir dizi çalışmalarda, kendi özgür açıklamalarımız ve görüşlerimiz doğrultusunda ortaya çıkan okulumuzun temel belgesi niteliğinde olan bu plan, aynı zamanda bir yol haritamızdır. Bu belge ile plan dönemi içinde kurumun faaliyetleri belirlenmiş olup, olağan üstü bir durum söz konusu olmadıkça herkesin üzerinde uzlaşmış olduğu bu konular tekrar tartışılmayacak, sadece gerçekleştirmeler yönünde anlayış ve işbirliği içinde tüm düşünceler ve kaynaklar kullanılacaktır.

Okulumuzda oluşturulan kültür ve yaşam tarzı yönetici, öğretmen, öğrenci ve velilerimizle karşılıklı iletişim, tüm yaşananların paylaşımı, sıcak bir aile ortamı olarak özetlenebilir. Sonuçta, bu kültür eğitim ve öğretimi destekleyici nitelikler, bireysel öğrenme ve gelişme çabalarını özendirici şekildedir.

Ortamımızdaki etkililik, farklı yetenekteki öğrencilerin sosyal, fiziksel, psikolojik ve duyuşsal yönden gelişmesine imkân hazırlamaktadır. Amaç, öğrencilerimizde bireysel ayrılıkların göz önünde bulundurularak, yönlendirilmelerinin ve eğitimin gerçekleştirilmesidir. Okulumuz Hayatta ne istediğini bilenlerin, Değişmeyi ve gelişmeyi seçenlerin, Ekip ruhuyla çalışanların, Ortak aklı kullananların, İş üretmeyi alışkanlık edinenlerin, Kaynakları verimli kullananların, Kaliteyi ön planda tutanların, Objektif hareket edenlerin, Yapılan her iyi işi takdir edenlerin, çalıştığı yerdir.

Görülüyor ki planımızda gelecekte alınacak kararlar değil, bu gün alınan kararların gelecekte vereceği sonuçlara odaklanmaktadır.

- 2012 -

2024

Stratejik Plan Ekibi

ORDU